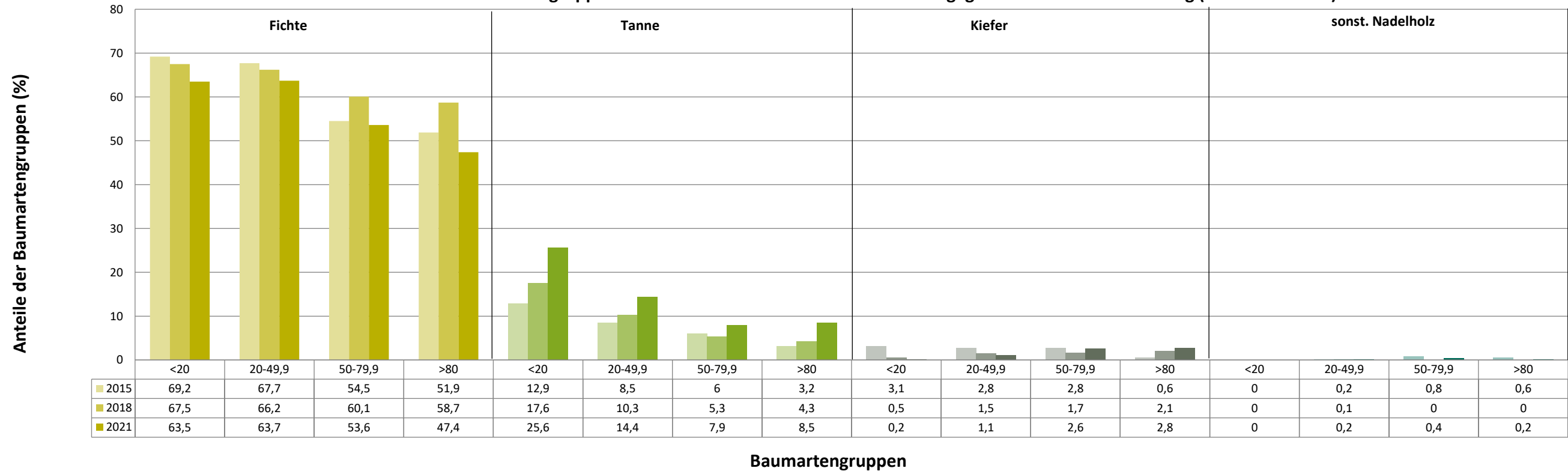
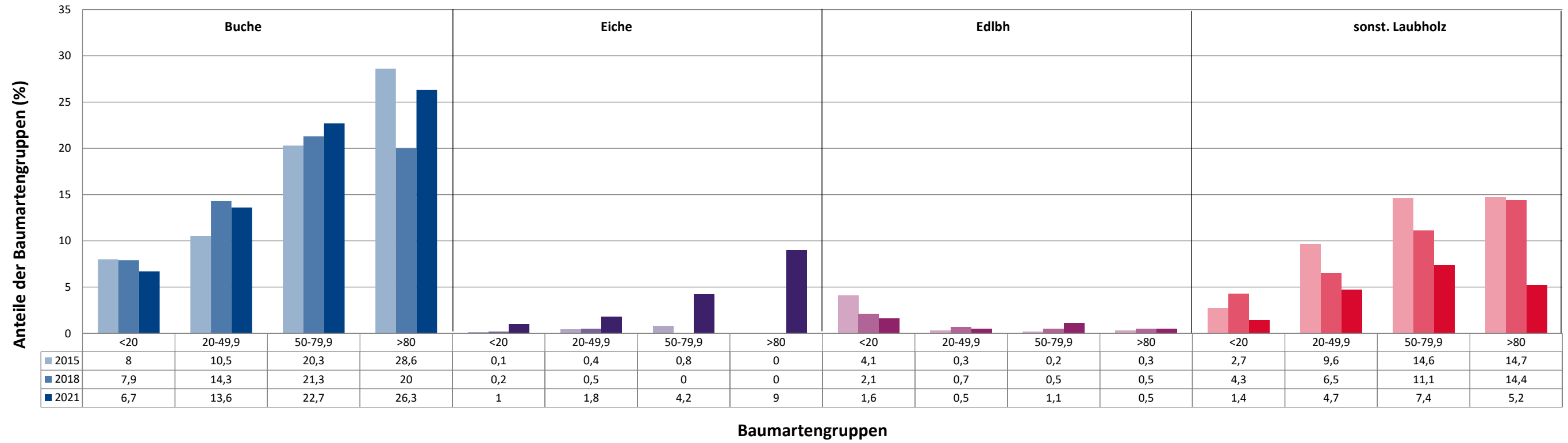


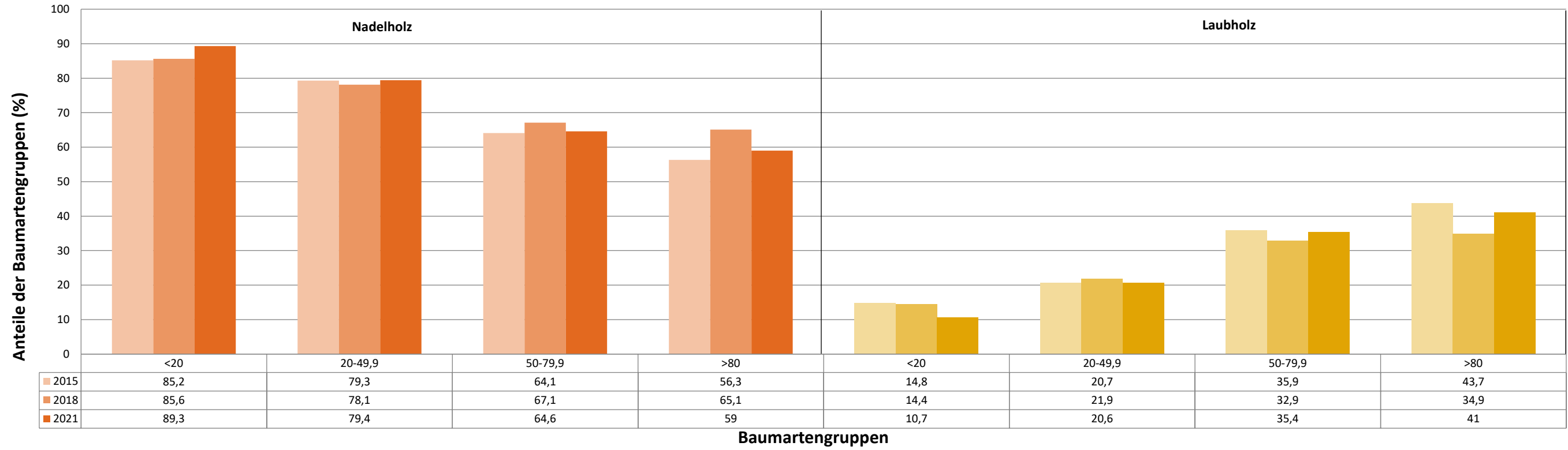
Anteile der Baumartengruppen in verschiedenen Höhenstufen für die Hegegemeinschaft 324 - Zenching (Landkreis Cham)



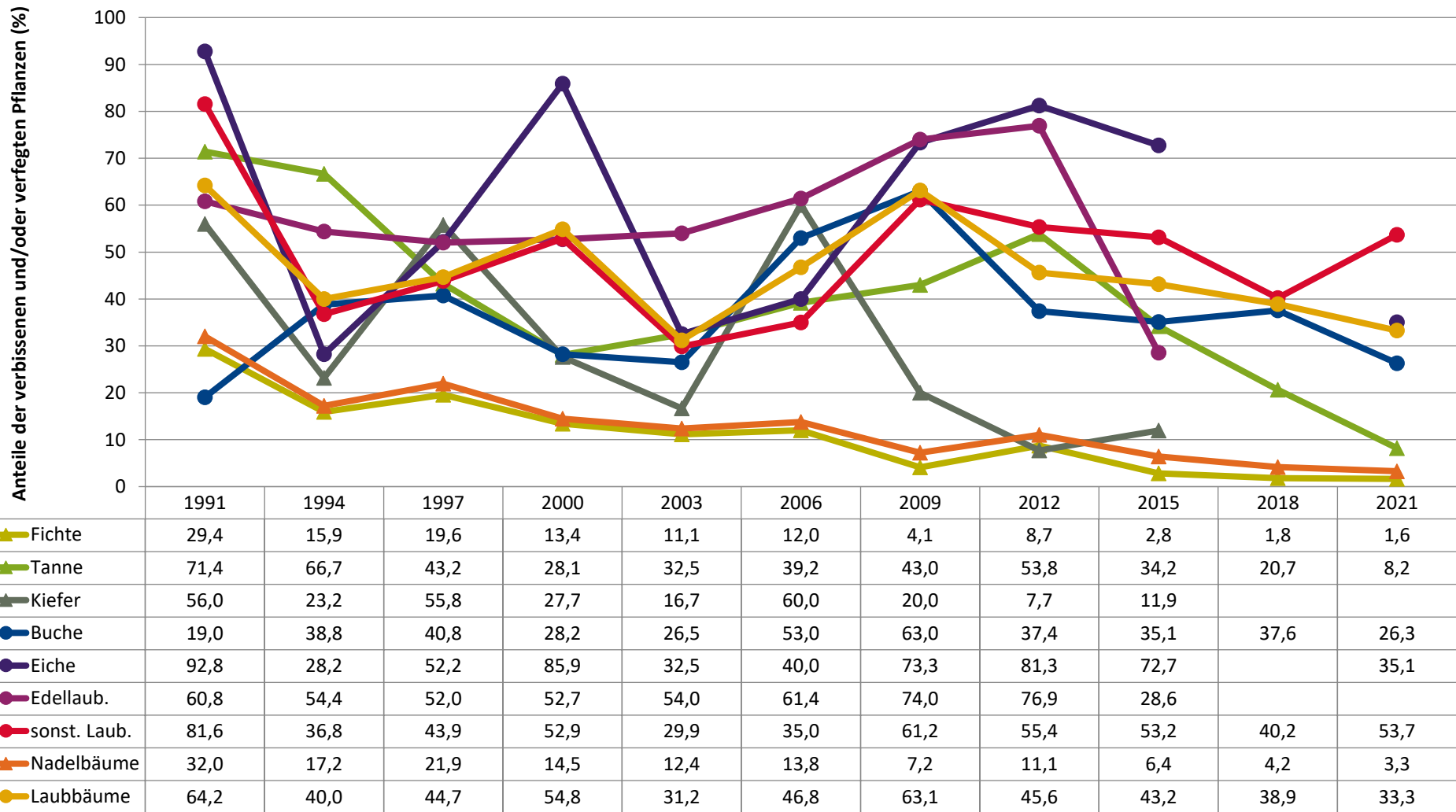
Anteile der Baumartengruppen in verschiedenen Höhenstufen für die Hegegemeinschaft 324 - Zenching (Landkreis Cham)



Anteile der Baumartengruppen in verschiedenen Höhenstufen für die Hegegemeinschaft 324 - Zenching (Landkreis Cham)



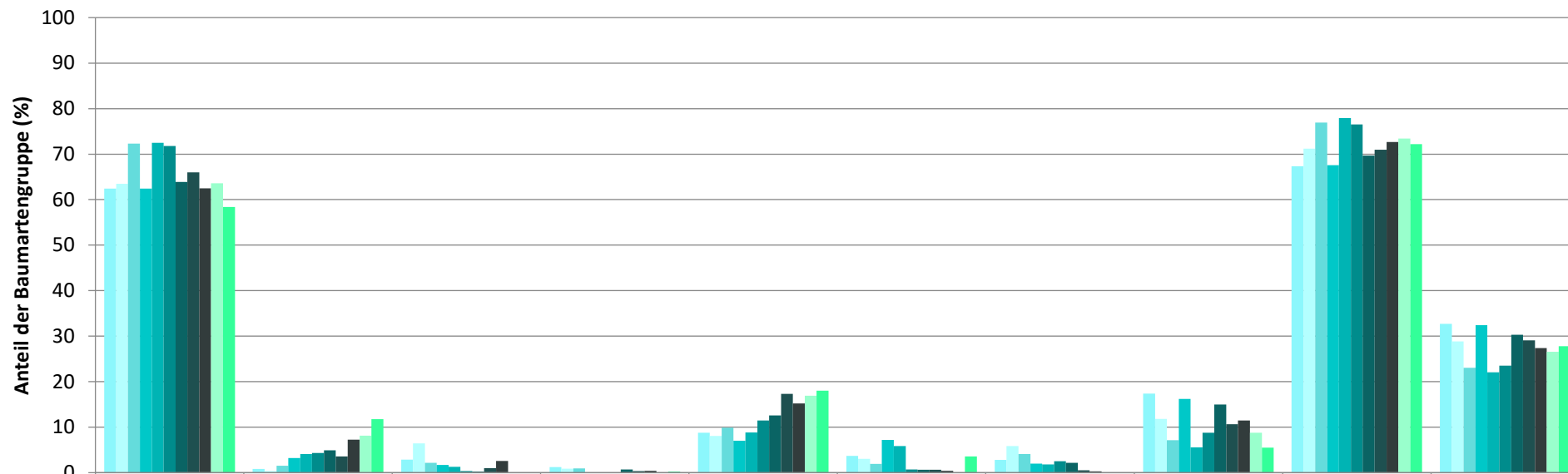
**Zeitreihe der Anteile der Pflanzen mit Verbiss und/oder Fegeschäden**  
**Höhenbereich: ab 20 Zentimeter bis zur maximalen Verbisshöhe**  
**Hegegemeinschaft 324 - Zenching (Landkreis Cham)**



Jahr

**Zeitreihe der Baumartenanteile der aufgenommenen Verjüngungspflanzen**  
**Höhenbereich: ab 20 Zentimeter Höhe bis zur maximalen Verbisshöhe**  
**Hegegemeinschaft 324 - Zenching (Landkreis Cham)**

2021

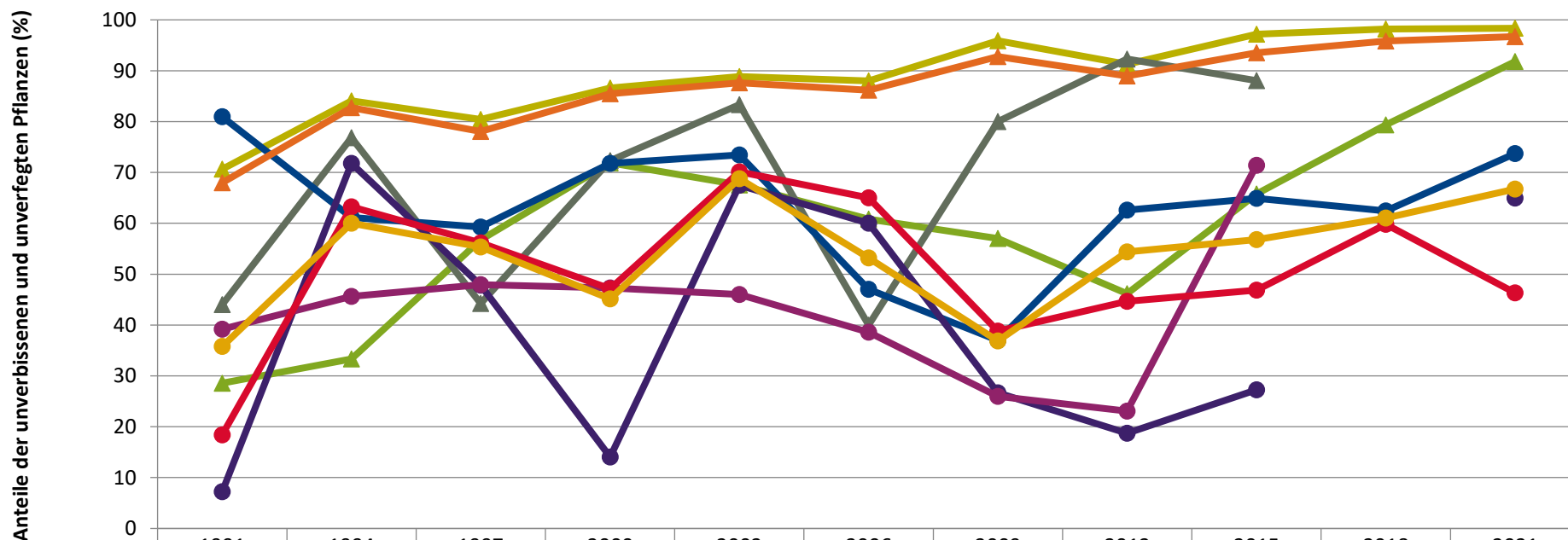


	Fichte	Tanne	Kiefer	sonst. Nadelholz	Buche	Eiche	Edellaubholz	sonst. Laubholz	Nadelholz ges.	Laubholz ges.
1991	62,4	0,8	2,9	1,3	8,8	3,7	2,8	17,4	67,3	32,7
1994	63,5	0,4	6,4	0,9	8,1	3,1	5,8	11,8	71,2	28,8
1997	72,3	1,5	2,2	1,0	9,9	1,9	4,1	7,1	77,0	23,0
2000	62,5	3,2	1,7		7,0	7,2	2,0	16,2	67,6	32,4
2003	72,5	4,1	1,3		8,8	5,9	1,8	5,5	77,9	22,1
2006	71,8	4,3	0,4		11,5	0,7	2,5	8,8	76,5	23,5
2009	63,9	4,9	0,2	0,7	12,6	0,6	2,2	15,0	69,7	30,3
2012	66,0	3,6	1,0	0,4	17,3	0,6	0,5	10,6	70,9	29,1
2015	62,5	7,2	2,6	0,4	15,2	0,4	0,3	11,5	72,6	27,4
2018	63,6	8,2		0,0	16,9			8,8	73,4	26,6
2021	58,4	11,7		0,3	18,0	3,6		5,5	72,2	27,8

Baumartengruppe

**Zeitreihe der Anteile der Pflanzen ohne Verbiss und ohne Fegeschäden**  
**Höhenbereich: ab 20 Zentimeter bis zur maximalen Verbisshöhe**  
**Hegegemeinschaft 324 - Zenching (Landkreis Cham)**

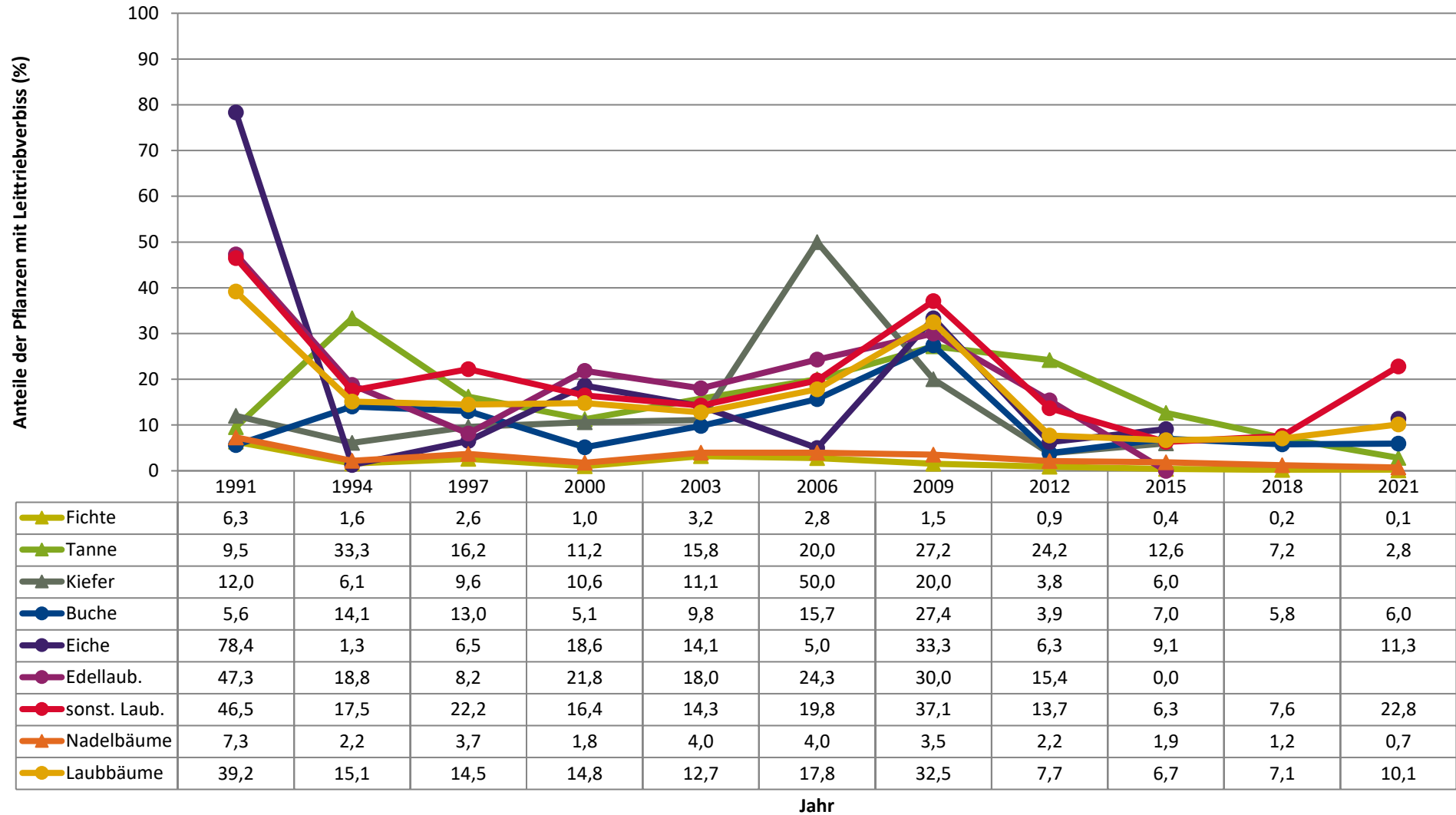
2021



	1991	1994	1997	2000	2003	2006	2009	2012	2015	2018	2021
▲ Fichte	70,6	84,1	80,4	86,6	88,9	88,0	95,9	91,3	97,2	98,2	98,4
▲ Tanne	28,6	33,3	56,8	71,9	67,5	60,8	57,0	46,2	65,8	79,3	91,8
▲ Kiefer	44,0	76,8	44,2	72,3	83,3	40,0	80,0	92,3	88,1		
● Buche	81,0	61,2	59,2	71,8	73,5	47,0	37,0	62,6	64,9	62,4	73,7
● Eiche	7,2	71,8	47,8	14,1	67,5	60,0	26,7	18,8	27,3		64,9
● Edellaub.	39,2	45,6	48,0	47,3	46,0	38,6	26,0	23,1	71,4		
● sonst. Laub.	18,4	63,2	56,1	47,1	70,1	65,0	38,8	44,6	46,8	59,8	46,3
▲ Nadelbäume	68,0	82,8	78,1	85,5	87,6	86,2	92,8	88,9	93,6	95,8	96,7
● Laubbäume	35,8	60,0	55,3	45,2	68,8	53,2	36,9	54,4	56,8	61,1	66,7

Jahr

**Zeitreihe der Anteile der Pflanzen mit Leittriebverbiss**  
**Höhenbereich: ab 20 Zentimeter bis zur maximalen Verbisshöhe**  
**Hegegemeinschaft 324 - Zenching (Landkreis Cham)**



**Anteile der Baumartengruppen in den verschiedenen Höhenstufen**  
**Verteilung der Pflanzen ab 20 Zentimeter bis zur maximalen Verbisshöhe auf drei Höhenstufen**  
**Hegegemeinschaft 324 - Zenching (Landkreis Cham)**

2021

Baumartengruppe	Aufgenommene Pflanzen insgesamt						Pflanzen ohne Verbiss und ohne Fegeschaden						Pflanzen mit Verbiss und/oder Fegeschaden					
	20 - 49,9 cm		50 - 79,9 cm		80 cm - max. Verbisshöhe		20 - 49,9 cm		50 - 79,9 cm		80 cm - max. Verbisshöhe		20 - 49,9 cm		50 - 79,9 cm		80 cm - max. Verbisshöhe	
	Anzahl	Anteil (%)	Anzahl	Anteil (%)	Anzahl	Anteil (%)	Anzahl	Anteil (%)	Anzahl	Anteil (%)	Anzahl	Anteil (%)	Anzahl	Anteil (%)	Anzahl	Anteil (%)	Anzahl	Anteil (%)
Fichte	985	63,7	392	53,6	200	47,4	971	98,6	386	98,5	194	97	14	1,4	6	1,5	6	3
Tanne	223	14,4	58	7,9	36	8,5	201	90,1	54	93,1	36	100	22	9,9	4	6,9	0	0
Kiefer	17	1,1	19	2,6	12	2,8	15	88,2	14	73,7	10	83,3	2	11,8	5	26,3	2	16,7
Sonstiges Nadelholz	3	0,2	3	0,4	1	0,2	2	66,7	2	66,7	0	0	1	33,3	1	33,3	1	100
<b>Nadelholz gesamt</b>	<b>1228</b>	<b>79,4</b>	<b>472</b>	<b>64,6</b>	<b>249</b>	<b>59</b>	<b>1189</b>	<b>96,8</b>	<b>456</b>	<b>96,6</b>	<b>240</b>	<b>96,4</b>	<b>39</b>	<b>3,2</b>	<b>16</b>	<b>3,4</b>	<b>9</b>	<b>3,6</b>
Buche	210	13,6	166	22,7	111	26,3	154	73,3	120	72,3	85	76,6	56	26,7	46	27,7	26	23,4
Eiche	28	1,8	31	4,2	38	9	14	50	20	64,5	29	76,3	14	50	11	35,5	9	23,7
Edellaubholz	8	0,5	8	1,1	2	0,5	6	75	4	50	0	0	2	25	4	50	2	100
Sonstiges Laubholz	73	4,7	54	7,4	22	5,2	32	43,8	27	50	10	45,5	41	56,2	27	50	12	54,5
<b>Laubholz gesamt</b>	<b>319</b>	<b>20,6</b>	<b>259</b>	<b>35,4</b>	<b>173</b>	<b>41</b>	<b>206</b>	<b>64,6</b>	<b>171</b>	<b>66</b>	<b>124</b>	<b>71,7</b>	<b>113</b>	<b>35,4</b>	<b>88</b>	<b>34</b>	<b>49</b>	<b>28,3</b>
<b>Alle Baumarten</b>	<b>1547</b>	<b>100</b>	<b>731</b>	<b>100</b>	<b>422</b>	<b>100</b>	<b>1395</b>	<b>90,2</b>	<b>627</b>	<b>85,8</b>	<b>364</b>	<b>86,3</b>	<b>152</b>	<b>9,8</b>	<b>104</b>	<b>14,2</b>	<b>58</b>	<b>13,7</b>



Auswertung der Verjüngungsinventur 2021 für die Hegegemeinschaft 324 - Zenching (Landkreis Cham)

2021

Anzahl der erfassten Verjüngungsflächen: 39, davon ungeschützt: 31, teilweise geschützt: 5, vollständig geschützt: 3

Verjüngungspflanzen ab 20 Zentimeter Höhe bis zur maximalen Verbisshöhe

Baumartengruppe	Aufgenommene Pflanzen insgesamt		Pflanzen ohne Verbiss und ohne Fegeschäden		Pflanzen mit Verbiss und/oder Fegeschäden		Pflanzen mit Leittriebverbiss		Pflanzen mit Verbiss im oberen Drittel		Pflanzen mit Fegeschäden	
	Anzahl	Anteil (%)	Anzahl	Anteil (%)	Anzahl	Anteil (%)	Anzahl	Anteil (%)	Anzahl	Anteil (%)	Anzahl	Anteil (%)
Fichte	1577	58,4	1551	98,4	26	1,6	1	0,1	26	1,6	0	0
Tanne	317	11,7	291	91,8	26	8,2	9	2,8	26	8,2	0	0
Kiefer	48	1,8	39	81,2	9	18,8	3	6,2	7	14,6	4	8,3
Sonst. Nadelholz	7	0,3	4	57,1	3	42,9	1	14,3	1	14,3	2	28,6
<b>Nadelholz gesamt</b>	<b>1949</b>	<b>72,2</b>	<b>1885</b>	<b>96,7</b>	<b>64</b>	<b>3,3</b>	<b>14</b>	<b>0,7</b>	<b>60</b>	<b>3,1</b>	<b>6</b>	<b>0,3</b>
Buche	487	18	359	73,7	128	26,3	29	6	128	26,3	0	0
Eiche	97	3,6	63	64,9	34	35,1	11	11,3	34	35,1	0	0
Edellaubholz	18	0,7	10	55,6	8	44,4	2	11,1	8	44,4	0	0
Sonst. Laubholz	149	5,5	69	46,3	80	53,7	34	22,8	80	53,7	0	0
<b>Laubholz gesamt</b>	<b>751</b>	<b>27,8</b>	<b>501</b>	<b>66,7</b>	<b>250</b>	<b>33,3</b>	<b>76</b>	<b>10,1</b>	<b>250</b>	<b>33,3</b>	<b>0</b>	<b>0</b>
<b>Alle Baumarten</b>	<b>2700</b>	<b>100</b>	<b>2386</b>	<b>88,4</b>	<b>314</b>	<b>11,6</b>	<b>90</b>	<b>3,3</b>	<b>310</b>	<b>11,5</b>	<b>6</b>	<b>0,2</b>

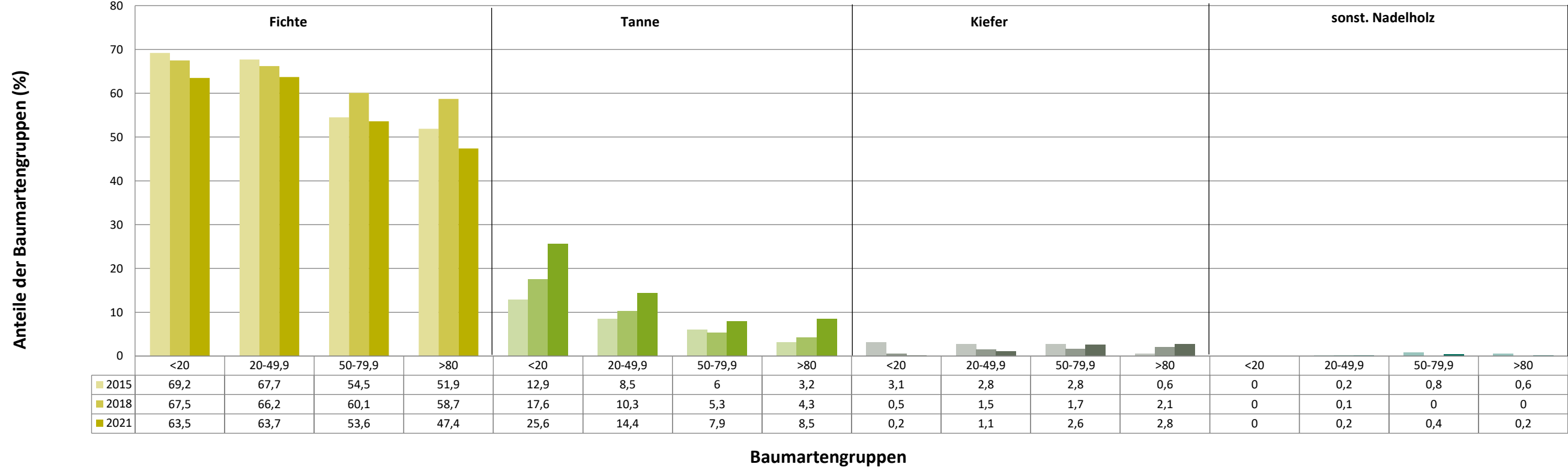
Verjüngungspflanzen kleiner 20 Zentimeter Höhe

Baumartengruppe	Aufgenommene Pflanzen insgesamt		Pflanzen ohne Verbiss im oberen Drittel		Pflanzen mit Verbiss im oberen Drittel	
	Anzahl	Anteil (%)	Anzahl	Anteil (%)	Anzahl	Anteil (%)
Fichte	367	63,5	364	99,2	3	0,8
Tanne	148	25,6	142	95,9	6	4,1
Kiefer	1	0,2	1	100	0	0
Sonst. Nadelholz	0	0	0	0	0	0
<b>Nadelholz gesamt</b>	<b>516</b>	<b>89,3</b>	<b>507</b>	<b>98,3</b>	<b>9</b>	<b>1,7</b>
Buche	39	6,7	32	82,1	7	17,9
Eiche	6	1	5	83,3	1	16,7
Edellaubholz	9	1,6	7	77,8	2	22,2
Sonst. Laubholz	8	1,4	4	50	4	50
<b>Laubholz gesamt</b>	<b>62</b>	<b>10,7</b>	<b>48</b>	<b>77,4</b>	<b>14</b>	<b>22,6</b>
<b>Alle Baumarten</b>	<b>578</b>	<b>100</b>	<b>555</b>	<b>96</b>	<b>23</b>	<b>4</b>

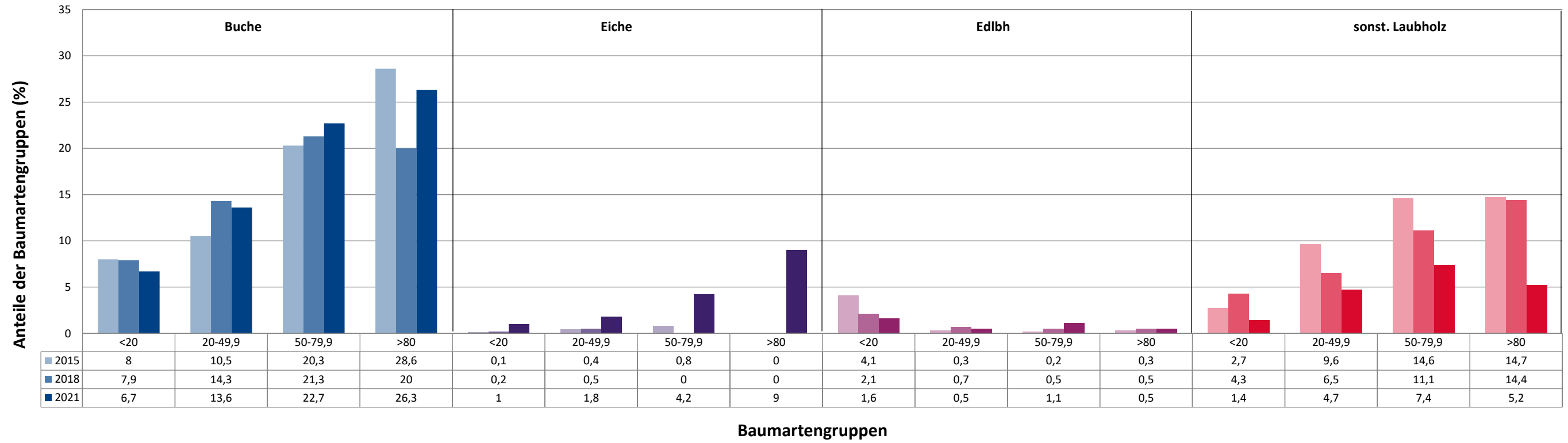
Verjüngungspflanzen über Verbisshöhe (Erhebung von Fegeschäden)

Baumartengruppe	Aufgenommene Pflanzen insgesamt		Pflanzen ohne Fegeschäden		Pflanzen mit Fegeschäden	
	Anzahl	Anteil (%)	Anzahl	Anteil (%)	Anzahl	Anteil (%)
Fichte	52	25,9	51	98,1	1	1,9
Tanne	19	9,5	17	89,5	2	10,5
Kiefer	5	2,5	5	100	0	0
Sonst. Nadelholz	1	0,5	0	0	1	100
<b>Nadelholz gesamt</b>	<b>77</b>	<b>38,3</b>	<b>73</b>	<b>94,8</b>	<b>4</b>	<b>5,2</b>
Buche	78	38,8	78	100	0	0
Eiche	20	10	20	100	0	0
Edellaubholz	9	4,5	9	100	0	0
Sonst. Laubholz	17	8,5	17	100	0	0
<b>Laubholz gesamt</b>	<b>124</b>	<b>61,7</b>	<b>124</b>	<b>100</b>	<b>0</b>	<b>0</b>
<b>Alle Baumarten</b>	<b>201</b>	<b>100</b>	<b>197</b>	<b>98</b>	<b>4</b>	<b>2</b>

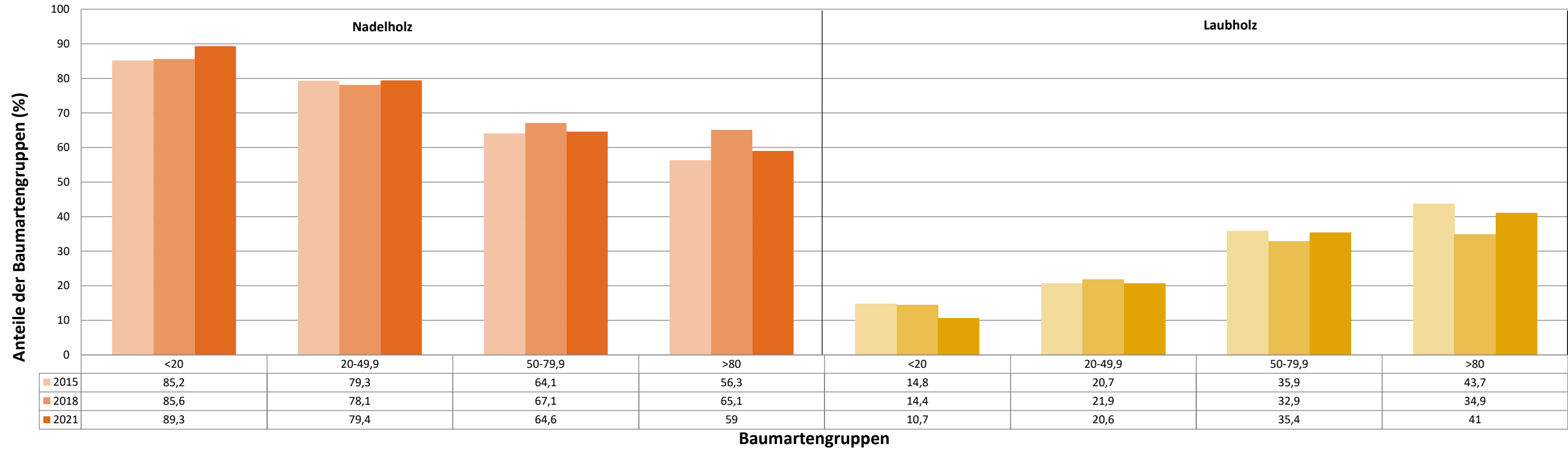
Anteile der Baumartengruppen in verschiedenen Höhenstufen für die Hegegemeinschaft 324 - Zenching (Landkreis Cham)



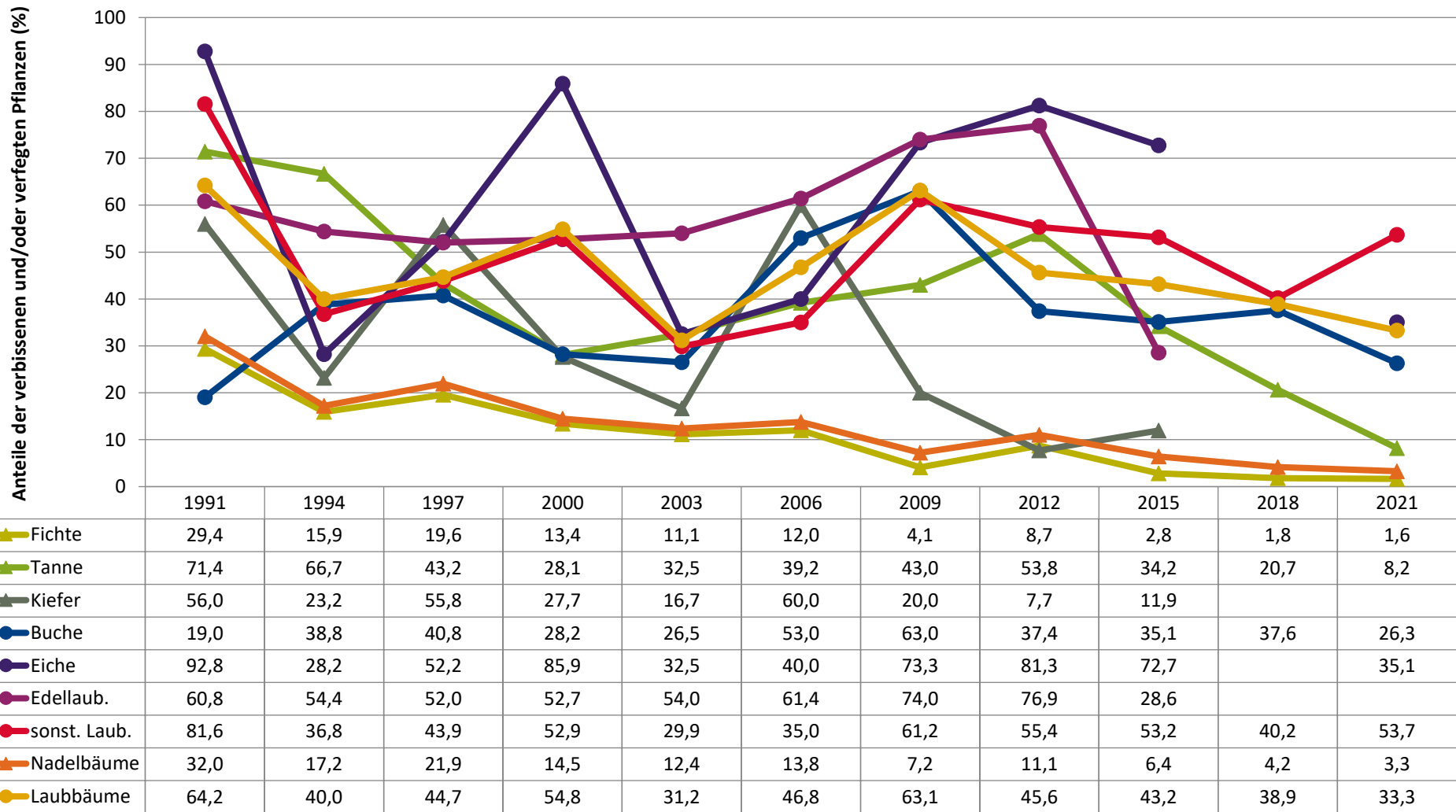
Anteile der Baumartengruppen in verschiedenen Höhenstufen für die Hegegemeinschaft 324 - Zenching (Landkreis Cham)



Anteile der Baumartengruppen in verschiedenen Höhenstufen für die Hegegemeinschaft 324 - Zenching (Landkreis Cham)



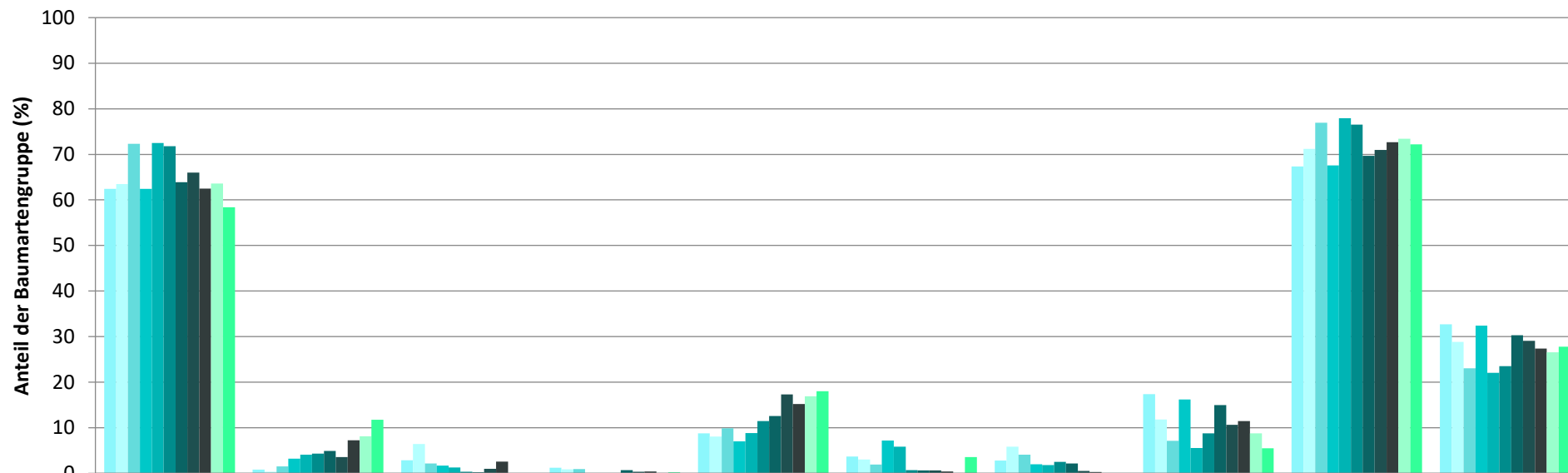
**Zeitreihe der Anteile der Pflanzen mit Verbiss und/oder Fegeschäden**  
**Höhenbereich: ab 20 Zentimeter bis zur maximalen Verbisshöhe**  
**Hegegemeinschaft 324 - Zenching (Landkreis Cham)**



Jahr

**Zeitreihe der Baumartenanteile der aufgenommenen Verjüngungspflanzen**  
**Höhenbereich: ab 20 Zentimeter Höhe bis zur maximalen Verbisshöhe**  
**Hegegemeinschaft 324 - Zenching (Landkreis Cham)**

2021

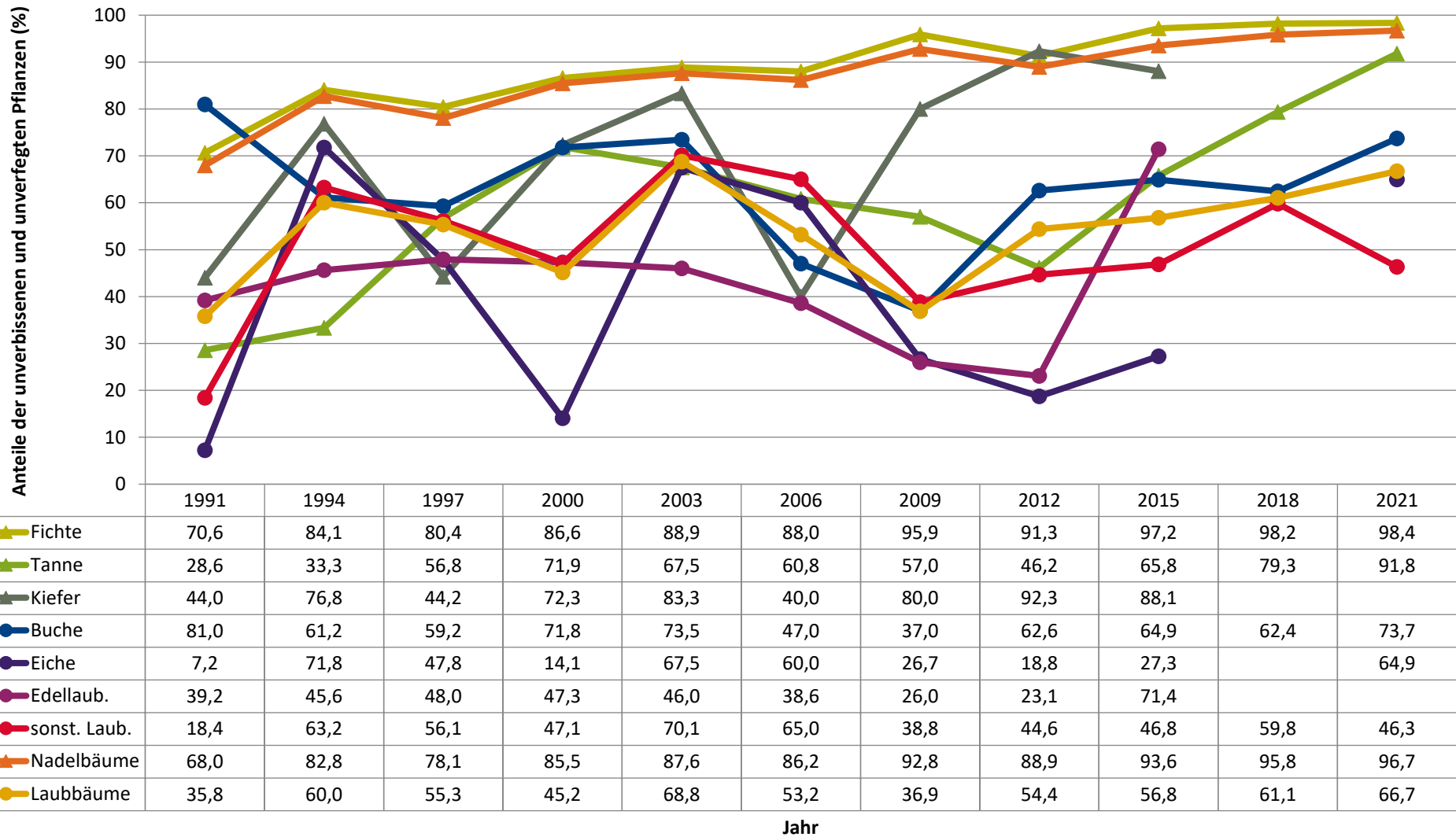


	Fichte	Tanne	Kiefer	sonst. Nadelholz	Buche	Eiche	Edellaubholz	sonst. Laubholz	Nadelholz ges.	Laubholz ges.
1991	62,4	0,8	2,9	1,3	8,8	3,7	2,8	17,4	67,3	32,7
1994	63,5	0,4	6,4	0,9	8,1	3,1	5,8	11,8	71,2	28,8
1997	72,3	1,5	2,2	1,0	9,9	1,9	4,1	7,1	77,0	23,0
2000	62,5	3,2	1,7		7,0	7,2	2,0	16,2	67,6	32,4
2003	72,5	4,1	1,3		8,8	5,9	1,8	5,5	77,9	22,1
2006	71,8	4,3	0,4		11,5	0,7	2,5	8,8	76,5	23,5
2009	63,9	4,9	0,2	0,7	12,6	0,6	2,2	15,0	69,7	30,3
2012	66,0	3,6	1,0	0,4	17,3	0,6	0,5	10,6	70,9	29,1
2015	62,5	7,2	2,6	0,4	15,2	0,4	0,3	11,5	72,6	27,4
2018	63,6	8,2		0,0	16,9			8,8	73,4	26,6
2021	58,4	11,7		0,3	18,0	3,6		5,5	72,2	27,8

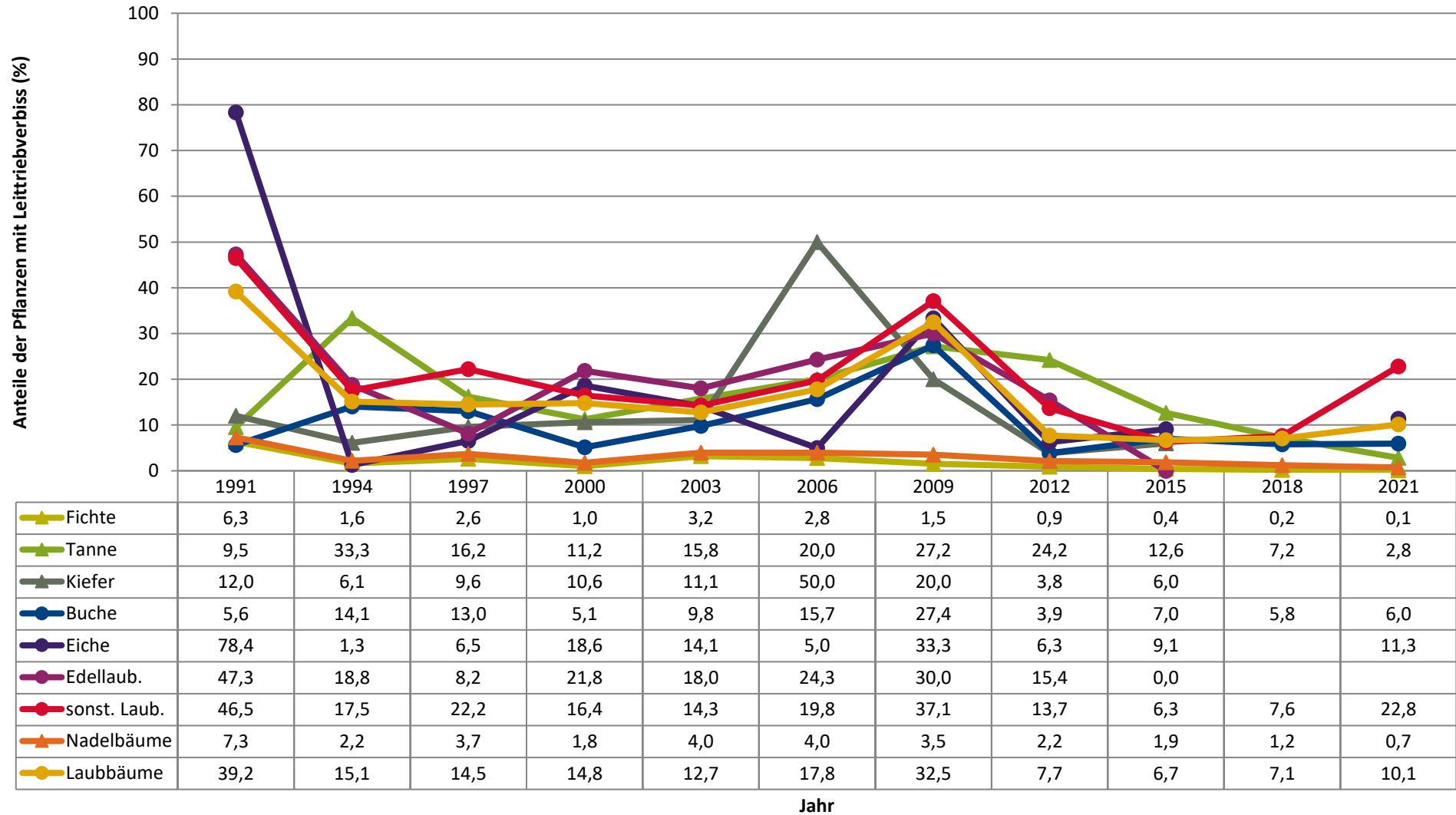
**Baumartengruppe**

**Zeitreihe der Anteile der Pflanzen ohne Verbiss und ohne Fegeschäden**  
**Höhenbereich: ab 20 Zentimeter bis zur maximalen Verbisshöhe**  
**Hegegemeinschaft 324 - Zenching (Landkreis Cham)**

2021



**Zeitreihe der Anteile der Pflanzen mit Leittriebverbiss**  
**Höhenbereich: ab 20 Zentimeter bis zur maximalen Verbisshöhe**  
**Hegegemeinschaft 324 - Zenching (Landkreis Cham)**





**Anteile der Baumartengruppen in den verschiedenen Höhenstufen**  
**Verteilung der Pflanzen ab 20 Zentimeter bis zur maximalen Verbisshöhe auf drei Höhenstufen**  
**Hegegemeinschaft 324 - Zenching (Landkreis Cham)**

2021

Baumartengruppe	Aufgenommene Pflanzen insgesamt						Pflanzen ohne Verbiss und ohne Fegeschaden						Pflanzen mit Verbiss und/oder Fegeschaden					
	20 - 49,9 cm		50 - 79,9 cm		80 cm - max. Verbisshöhe		20 - 49,9 cm		50 - 79,9 cm		80 cm - max. Verbisshöhe		20 - 49,9 cm		50 - 79,9 cm		80 cm - max. Verbisshöhe	
	Anzahl	Anteil (%)	Anzahl	Anteil (%)	Anzahl	Anteil (%)	Anzahl	Anteil (%)	Anzahl	Anteil (%)	Anzahl	Anteil (%)	Anzahl	Anteil (%)	Anzahl	Anteil (%)	Anzahl	Anteil (%)
Fichte	985	63,7	392	53,6	200	47,4	971	98,6	386	98,5	194	97	14	1,4	6	1,5	6	3
Tanne	223	14,4	58	7,9	36	8,5	201	90,1	54	93,1	36	100	22	9,9	4	6,9	0	0
Kiefer	17	1,1	19	2,6	12	2,8	15	88,2	14	73,7	10	83,3	2	11,8	5	26,3	2	16,7
Sonstiges Nadelholz	3	0,2	3	0,4	1	0,2	2	66,7	2	66,7	0	0	1	33,3	1	33,3	1	100
<b>Nadelholz gesamt</b>	<b>1228</b>	<b>79,4</b>	<b>472</b>	<b>64,6</b>	<b>249</b>	<b>59</b>	<b>1189</b>	<b>96,8</b>	<b>456</b>	<b>96,6</b>	<b>240</b>	<b>96,4</b>	<b>39</b>	<b>3,2</b>	<b>16</b>	<b>3,4</b>	<b>9</b>	<b>3,6</b>
Buche	210	13,6	166	22,7	111	26,3	154	73,3	120	72,3	85	76,6	56	26,7	46	27,7	26	23,4
Eiche	28	1,8	31	4,2	38	9	14	50	20	64,5	29	76,3	14	50	11	35,5	9	23,7
Edellaubholz	8	0,5	8	1,1	2	0,5	6	75	4	50	0	0	2	25	4	50	2	100
Sonstiges Laubholz	73	4,7	54	7,4	22	5,2	32	43,8	27	50	10	45,5	41	56,2	27	50	12	54,5
<b>Laubholz gesamt</b>	<b>319</b>	<b>20,6</b>	<b>259</b>	<b>35,4</b>	<b>173</b>	<b>41</b>	<b>206</b>	<b>64,6</b>	<b>171</b>	<b>66</b>	<b>124</b>	<b>71,7</b>	<b>113</b>	<b>35,4</b>	<b>88</b>	<b>34</b>	<b>49</b>	<b>28,3</b>
<b>Alle Baumarten</b>	<b>1547</b>	<b>100</b>	<b>731</b>	<b>100</b>	<b>422</b>	<b>100</b>	<b>1395</b>	<b>90,2</b>	<b>627</b>	<b>85,8</b>	<b>364</b>	<b>86,3</b>	<b>152</b>	<b>9,8</b>	<b>104</b>	<b>14,2</b>	<b>58</b>	<b>13,7</b>

Auswertung der Verjüngungsinventur 2021 für die Hegegemeinschaft 324 - Zenching (Landkreis Cham)

2021

Anzahl der erfassten Verjüngungsflächen: 39, davon ungeschützt: 31, teilweise geschützt: 5, vollständig geschützt: 3

Verjüngungspflanzen ab 20 Zentimeter Höhe bis zur maximalen Verbisshöhe

Baumartengruppe	Aufgenommene Pflanzen insgesamt		Pflanzen ohne Verbiss und ohne Fegeschäden		Pflanzen mit Verbiss und/oder Fegeschäden		Pflanzen mit Leittriebverbiss		Pflanzen mit Verbiss im oberen Drittel		Pflanzen mit Fegeschäden	
	Anzahl	Anteil (%)	Anzahl	Anteil (%)	Anzahl	Anteil (%)	Anzahl	Anteil (%)	Anzahl	Anteil (%)	Anzahl	Anteil (%)
Fichte	1577	58,4	1551	98,4	26	1,6	1	0,1	26	1,6	0	0
Tanne	317	11,7	291	91,8	26	8,2	9	2,8	26	8,2	0	0
Kiefer	48	1,8	39	81,2	9	18,8	3	6,2	7	14,6	4	8,3
Sonst. Nadelholz	7	0,3	4	57,1	3	42,9	1	14,3	1	14,3	2	28,6
<b>Nadelholz gesamt</b>	<b>1949</b>	<b>72,2</b>	<b>1885</b>	<b>96,7</b>	<b>64</b>	<b>3,3</b>	<b>14</b>	<b>0,7</b>	<b>60</b>	<b>3,1</b>	<b>6</b>	<b>0,3</b>
Buche	487	18	359	73,7	128	26,3	29	6	128	26,3	0	0
Eiche	97	3,6	63	64,9	34	35,1	11	11,3	34	35,1	0	0
Edellaubholz	18	0,7	10	55,6	8	44,4	2	11,1	8	44,4	0	0
Sonst. Laubholz	149	5,5	69	46,3	80	53,7	34	22,8	80	53,7	0	0
<b>Laubholz gesamt</b>	<b>751</b>	<b>27,8</b>	<b>501</b>	<b>66,7</b>	<b>250</b>	<b>33,3</b>	<b>76</b>	<b>10,1</b>	<b>250</b>	<b>33,3</b>	<b>0</b>	<b>0</b>
<b>Alle Baumarten</b>	<b>2700</b>	<b>100</b>	<b>2386</b>	<b>88,4</b>	<b>314</b>	<b>11,6</b>	<b>90</b>	<b>3,3</b>	<b>310</b>	<b>11,5</b>	<b>6</b>	<b>0,2</b>

Verjüngungspflanzen kleiner 20 Zentimeter Höhe

Baumartengruppe	Aufgenommene Pflanzen insgesamt		Pflanzen ohne Verbiss im oberen Drittel		Pflanzen mit Verbiss im oberen Drittel	
	Anzahl	Anteil (%)	Anzahl	Anteil (%)	Anzahl	Anteil (%)
Fichte	367	63,5	364	99,2	3	0,8
Tanne	148	25,6	142	95,9	6	4,1
Kiefer	1	0,2	1	100	0	0
Sonst. Nadelholz	0	0	0	0	0	0
<b>Nadelholz gesamt</b>	<b>516</b>	<b>89,3</b>	<b>507</b>	<b>98,3</b>	<b>9</b>	<b>1,7</b>
Buche	39	6,7	32	82,1	7	17,9
Eiche	6	1	5	83,3	1	16,7
Edellaubholz	9	1,6	7	77,8	2	22,2
Sonst. Laubholz	8	1,4	4	50	4	50
<b>Laubholz gesamt</b>	<b>62</b>	<b>10,7</b>	<b>48</b>	<b>77,4</b>	<b>14</b>	<b>22,6</b>
<b>Alle Baumarten</b>	<b>578</b>	<b>100</b>	<b>555</b>	<b>96</b>	<b>23</b>	<b>4</b>

Verjüngungspflanzen über Verbisshöhe (Erhebung von Fegeschäden)

Baumartengruppe	Aufgenommene Pflanzen insgesamt		Pflanzen ohne Fegeschäden		Pflanzen mit Fegeschäden	
	Anzahl	Anteil (%)	Anzahl	Anteil (%)	Anzahl	Anteil (%)
Fichte	52	25,9	51	98,1	1	1,9
Tanne	19	9,5	17	89,5	2	10,5
Kiefer	5	2,5	5	100	0	0
Sonst. Nadelholz	1	0,5	0	0	1	100
<b>Nadelholz gesamt</b>	<b>77</b>	<b>38,3</b>	<b>73</b>	<b>94,8</b>	<b>4</b>	<b>5,2</b>
Buche	78	38,8	78	100	0	0
Eiche	20	10	20	100	0	0
Edellaubholz	9	4,5	9	100	0	0
Sonst. Laubholz	17	8,5	17	100	0	0
<b>Laubholz gesamt</b>	<b>124</b>	<b>61,7</b>	<b>124</b>	<b>100</b>	<b>0</b>	<b>0</b>
<b>Alle Baumarten</b>	<b>201</b>	<b>100</b>	<b>197</b>	<b>98</b>	<b>4</b>	<b>2</b>