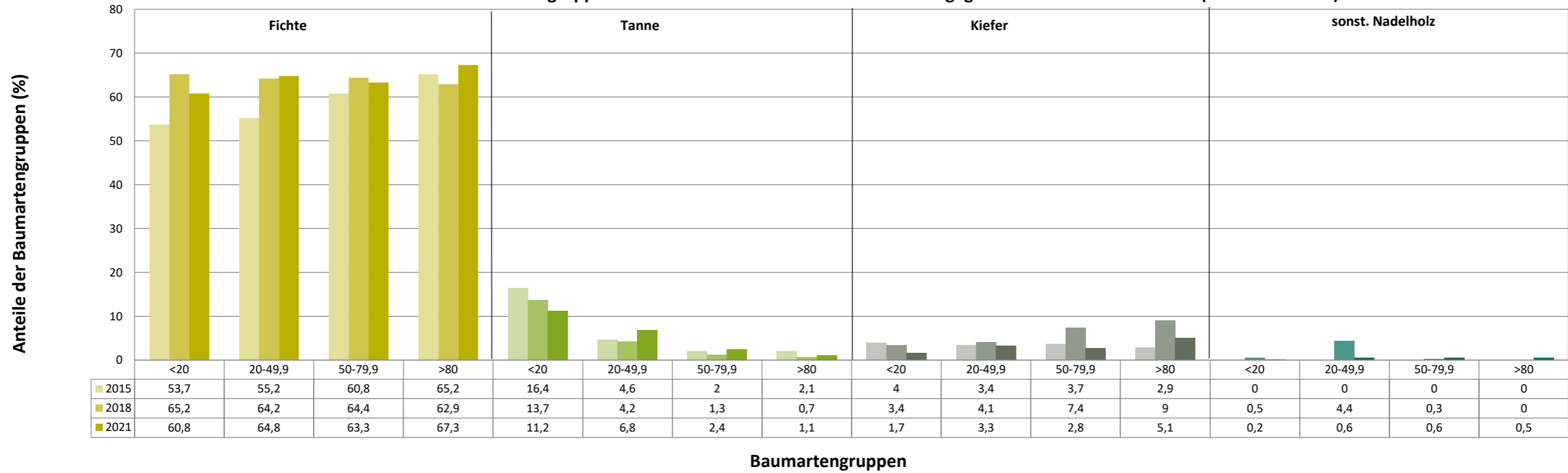
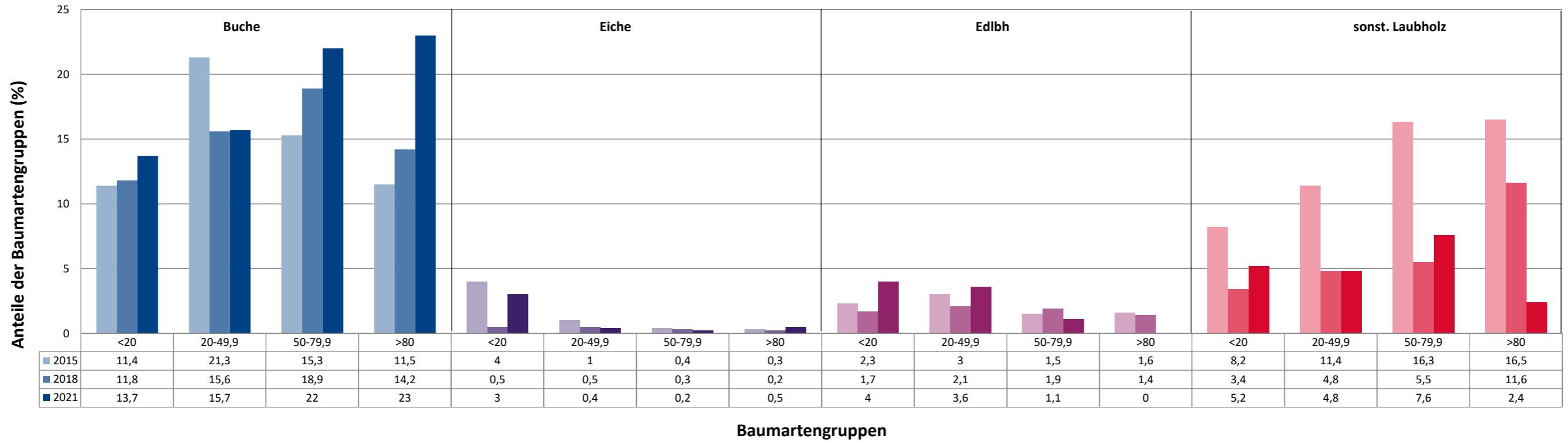


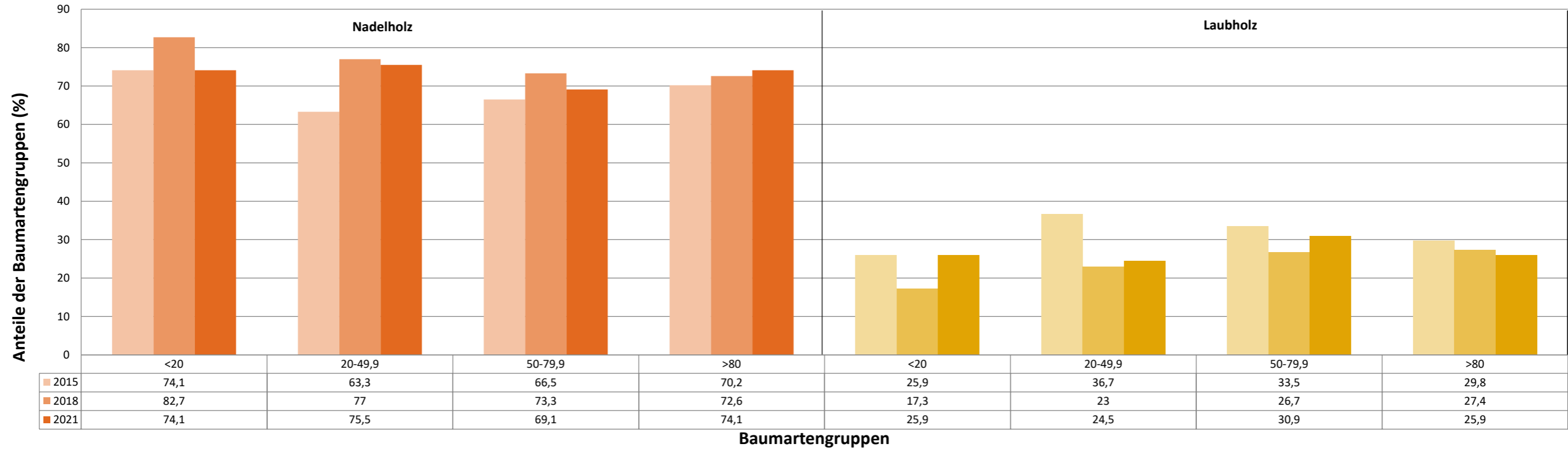
Anteile der Baumartengruppen in verschiedenen Höhenstufen für die Hegegemeinschaft 317 - Eschlkam (Landkreis Cham)



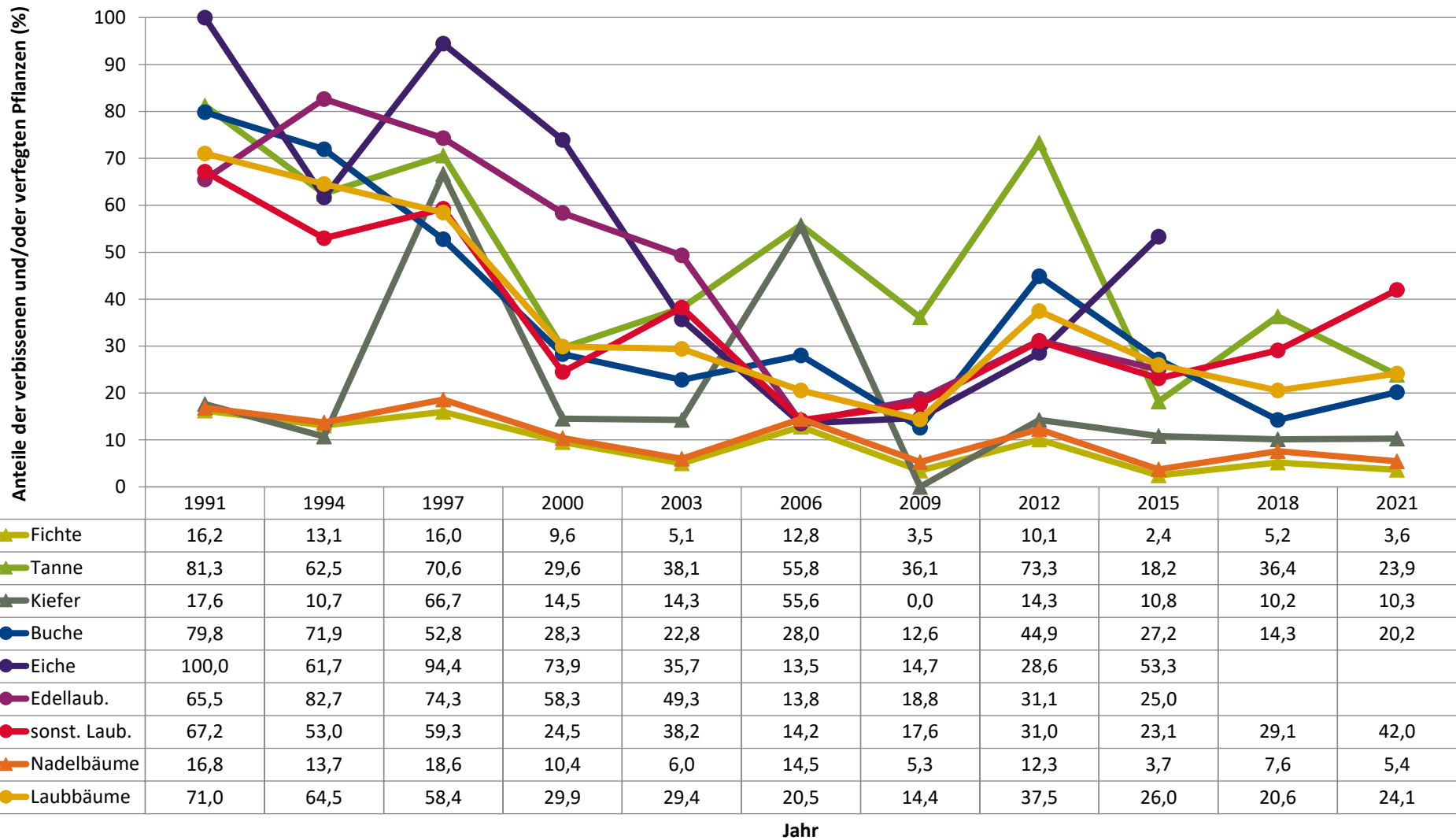
Anteile der Baumartengruppen in verschiedenen Höhenstufen für die Hezegemeinschaft 317 - Eschlkam (Landkreis Cham)



Anteile der Baumartengruppen in verschiedenen Höhenstufen für die Hegegemeinschaft 317 - Eschlkam (Landkreis Cham)

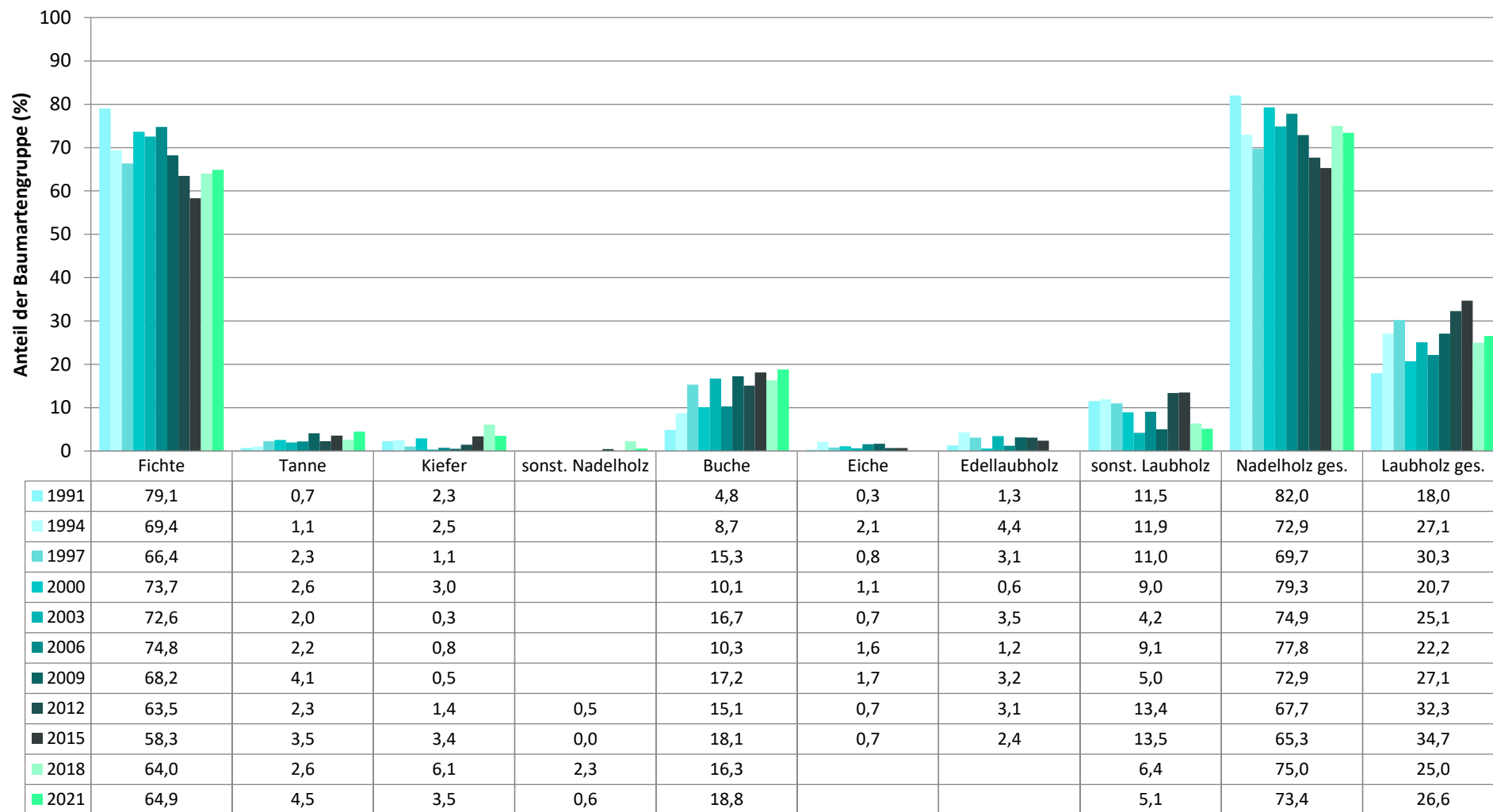


**Zeitreihe der Anteile der Pflanzen mit Verbiss und/oder Fegeschäden**  
**Höhenbereich: ab 20 Zentimeter bis zur maximalen Verbisshöhe**  
**Hegegemeinschaft 317 - Eschlkam (Landkreis Cham)**



**Zeitreihe der Baumartenanteile der aufgenommenen Verjüngungspflanzen**  
**Höhenbereich: ab 20 Zentimeter Höhe bis zur maximalen Verbisshöhe**  
**Hegegemeinschaft 317 - Eschlkam (Landkreis Cham)**

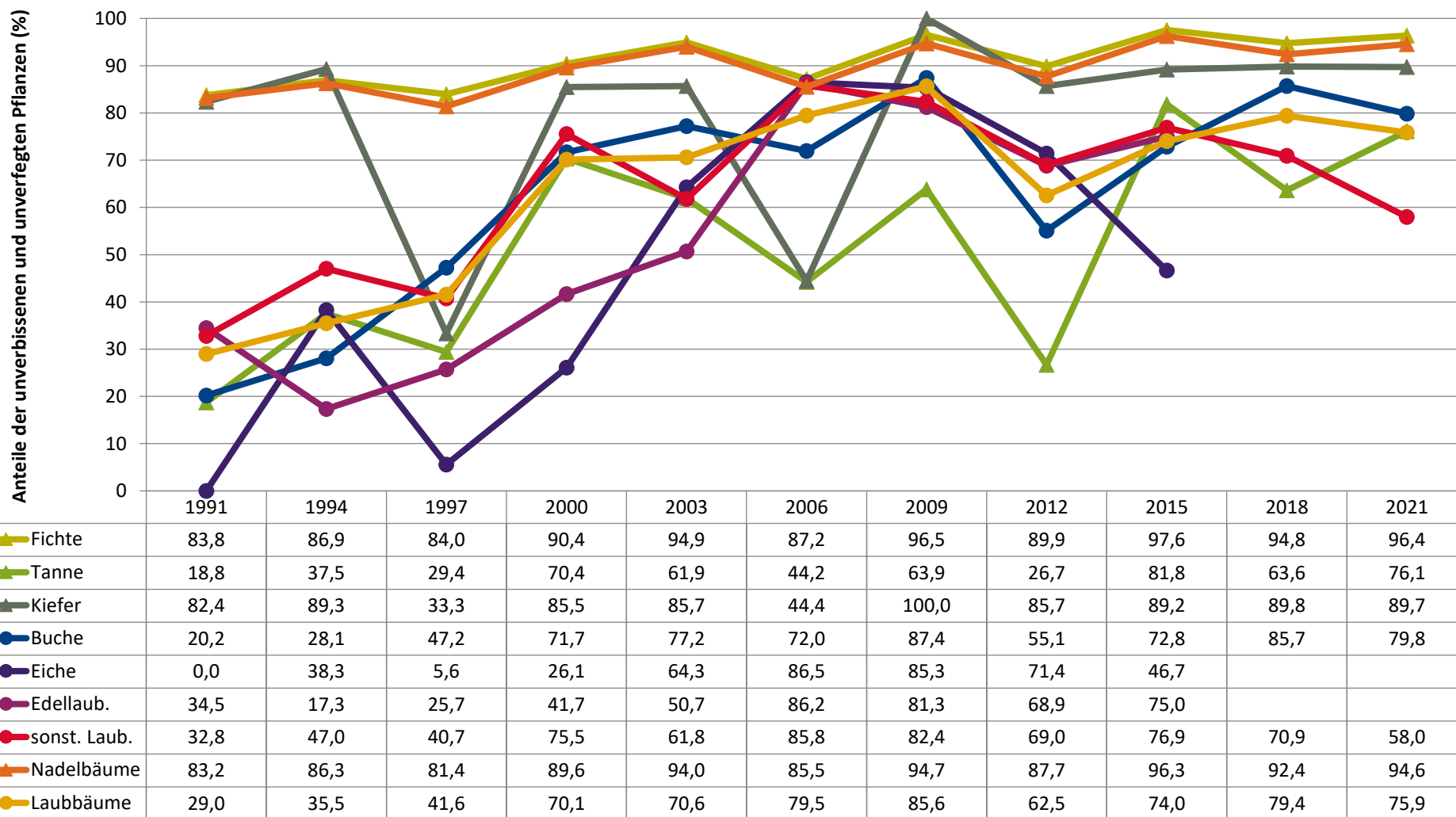
2021



Baumartengruppe

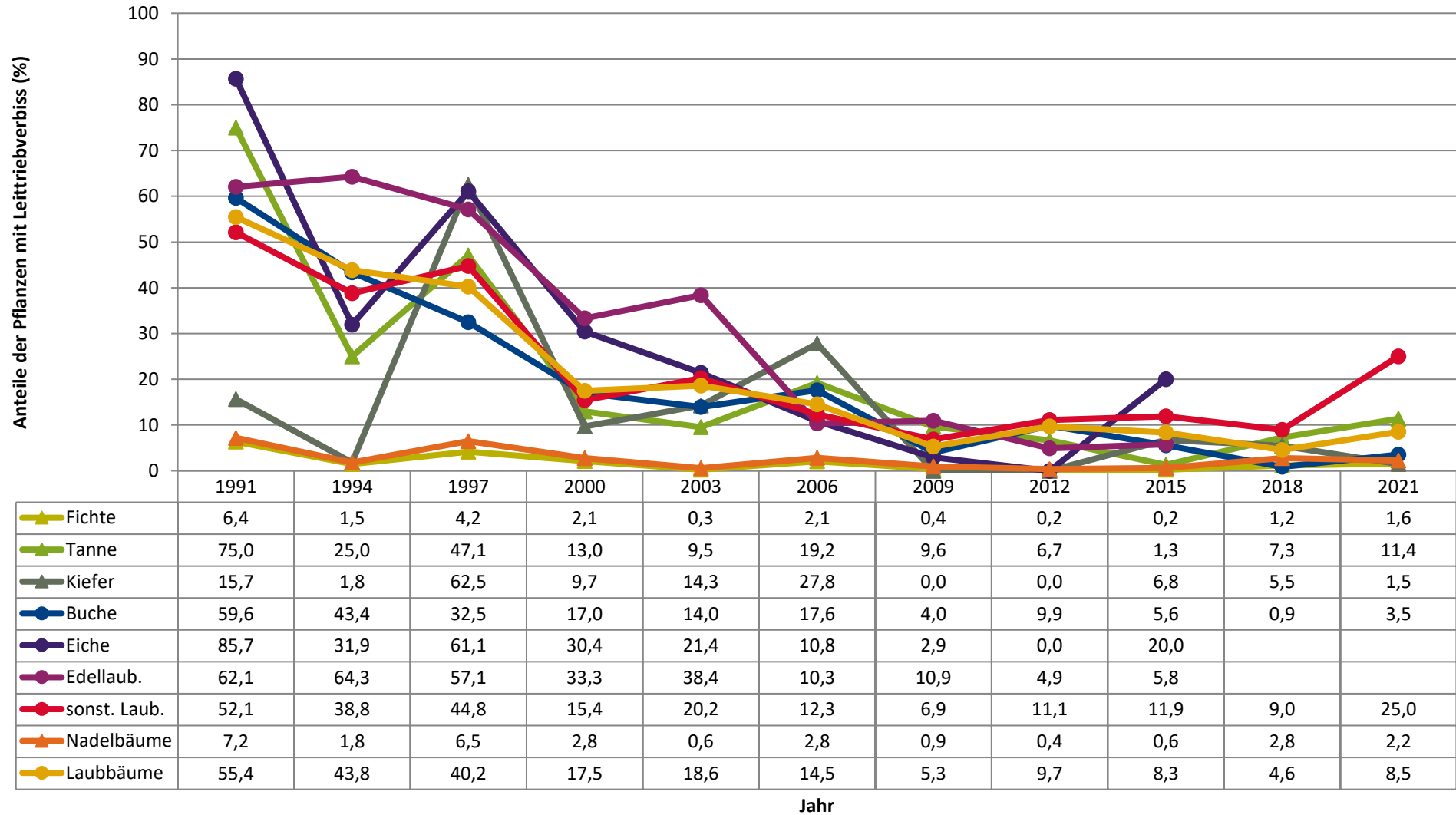
**Zeitreihe der Anteile der Pflanzen ohne Verbiss und ohne Fegeschäden**  
**Höhenbereich: ab 20 Zentimeter bis zur maximalen Verbisshöhe**  
**Hegegemeinschaft 317 - Eschlkam (Landkreis Cham)**

2021



Jahr

**Zeitreihe der Anteile der Pflanzen mit Leittriebverbiss  
Höhenbereich: ab 20 Zentimeter bis zur maximalen Verbisshöhe  
Hegegemeinschaft 317 - Eschlkam (Landkreis Cham)**



**Anteile der Baumartengruppen in den verschiedenen Höhenstufen**  
**Verteilung der Pflanzen ab 20 Zentimeter bis zur maximalen Verbisshöhe auf drei Höhenstufen**  
**Hegegemeinschaft 317 - Eschlkam (Landkreis Cham)**

2021

Baumartengruppe	Aufgenommene Pflanzen insgesamt						Pflanzen ohne Verbiss und ohne Fegeschaden						Pflanzen mit Verbiss und/oder Fegeschaden					
	20 - 49,9 cm		50 - 79,9 cm		80 cm - max. Verbisshöhe		20 - 49,9 cm		50 - 79,9 cm		80 cm - max. Verbisshöhe		20 - 49,9 cm		50 - 79,9 cm		80 cm - max. Verbisshöhe	
	Anzahl	Anteil (%)	Anzahl	Anteil (%)	Anzahl	Anteil (%)	Anzahl	Anteil (%)	Anzahl	Anteil (%)	Anzahl	Anteil (%)	Anzahl	Anteil (%)	Anzahl	Anteil (%)	Anzahl	Anteil (%)
<b>Fichte</b>	676	64,8	340	63,3	249	67,3	659	97,5	323	95	237	95,2	17	2,5	17	5	12	4,8
<b>Tanne</b>	71	6,8	13	2,4	4	1,1	56	78,9	8	61,5	3	75	15	21,1	5	38,5	1	25
<b>Kiefer</b>	34	3,3	15	2,8	19	5,1	32	94,1	14	93,3	15	78,9	2	5,9	1	6,7	4	21,1
<b>Sonstiges Nadelholz</b>	6	0,6	3	0,6	2	0,5	5	83,3	0	0	2	100	1	16,7	3	100	0	0
<b>Nadelholz gesamt</b>	787	75,5	371	69,1	274	74,1	752	95,6	345	93	257	93,8	35	4,4	26	7	17	6,2
<b>Buche</b>	164	15,7	118	22	85	23	141	86	83	70,3	69	81,2	23	14	35	29,7	16	18,8
<b>Eiche</b>	4	0,4	1	0,2	2	0,5	3	75	1	100	2	100	1	25	0	0	0	0
<b>Edellaubholz</b>	38	3,6	6	1,1	0	0	33	86,8	3	50	0	0	5	13,2	3	50	0	0
<b>Sonstiges Laubholz</b>	50	4,8	41	7,6	9	2,4	30	60	24	58,5	4	44,4	20	40	17	41,5	5	55,6
<b>Laubholz gesamt</b>	256	24,5	166	30,9	96	25,9	207	80,9	111	66,9	75	78,1	49	19,1	55	33,1	21	21,9
<b>Alle Baumarten</b>	1043	100	537	100	370	100	959	91,9	456	84,9	332	89,7	84	8,1	81	15,1	38	10,3



Auswertung der Verjüngungsinventur 2021 für die Hegegemeinschaft 317 - Eschlkam (Landkreis Cham)

2021

Anzahl der erfassten Verjüngungsflächen: 30, davon ungeschützt: 26, teilweise geschützt: 0, vollständig geschützt: 4

Verjüngungspflanzen ab 20 Zentimeter Höhe bis zur maximalen Verbisshöhe

Baumartengruppe	Aufgenommene Pflanzen insgesamt		Pflanzen ohne Verbiss und ohne Fegeschaden		Pflanzen mit Verbiss und/oder Fegeschaden		Pflanzen mit Leittriebverbiss		Pflanzen mit Verbiss im oberen Drittel		Pflanzen mit Fegeschaden	
	Anzahl	Anteil (%)	Anzahl	Anteil (%)	Anzahl	Anteil (%)	Anzahl	Anteil (%)	Anzahl	Anteil (%)	Anzahl	Anteil (%)
Fichte	1265	64,9	1219	96,4	46	3,6	20	1,6	46	3,6	0	0
Tanne	88	4,5	67	76,1	21	23,9	10	11,4	21	23,9	0	0
Kiefer	68	3,5	61	89,7	7	10,3	1	1,5	6	8,8	1	1,5
Sonst. Nadelholz	11	0,6	7	63,6	4	36,4	1	9,1	1	9,1	3	27,3
<b>Nadelholz gesamt</b>	<b>1432</b>	<b>73,4</b>	<b>1354</b>	<b>94,6</b>	<b>78</b>	<b>5,4</b>	<b>32</b>	<b>2,2</b>	<b>74</b>	<b>5,2</b>	<b>4</b>	<b>0,3</b>
Buche	367	18,8	293	79,8	74	20,2	13	3,5	74	20,2	0	0
Eiche	7	0,4	6	85,7	1	14,3	1	14,3	1	14,3	0	0
Edellaubholz	44	2,3	36	81,8	8	18,2	5	11,4	8	18,2	0	0
Sonst. Laubholz	100	5,1	58	58	42	42	25	25	42	42	0	0
<b>Laubholz gesamt</b>	<b>518</b>	<b>26,6</b>	<b>393</b>	<b>75,9</b>	<b>125</b>	<b>24,1</b>	<b>44</b>	<b>8,5</b>	<b>125</b>	<b>24,1</b>	<b>0</b>	<b>0</b>
<b>Alle Baumarten</b>	<b>1950</b>	<b>100</b>	<b>1747</b>	<b>89,6</b>	<b>203</b>	<b>10,4</b>	<b>76</b>	<b>3,9</b>	<b>199</b>	<b>10,2</b>	<b>4</b>	<b>0,2</b>

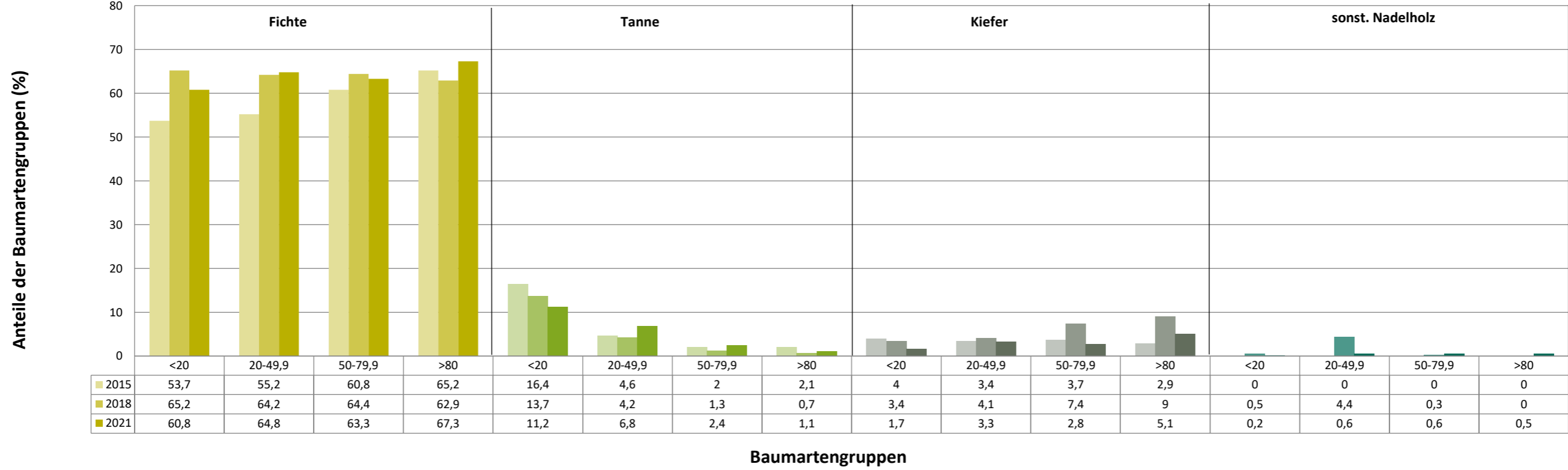
Verjüngungspflanzen kleiner 20 Zentimeter Höhe

Baumartengruppe	Aufgenommene Pflanzen insgesamt		Pflanzen ohne Verbiss im oberen Drittel		Pflanzen mit Verbiss im oberen Drittel	
	Anzahl	Anteil (%)	Anzahl	Anteil (%)	Anzahl	Anteil (%)
Fichte	244	60,8	241	98,8	3	1,2
Tanne	45	11,2	42	93,3	3	6,7
Kiefer	7	1,7	7	100	0	0
Sonst. Nadelholz	1	0,2	1	100	0	0
<b>Nadelholz gesamt</b>	<b>297</b>	<b>74,1</b>	<b>291</b>	<b>98</b>	<b>6</b>	<b>2</b>
Buche	55	13,7	54	98,2	1	1,8
Eiche	12	3	10	83,3	2	16,7
Edellaubholz	16	4	16	100	0	0
Sonst. Laubholz	21	5,2	10	47,6	11	52,4
<b>Laubholz gesamt</b>	<b>104</b>	<b>25,9</b>	<b>90</b>	<b>86,5</b>	<b>14</b>	<b>13,5</b>
<b>Alle Baumarten</b>	<b>401</b>	<b>100</b>	<b>381</b>	<b>95</b>	<b>20</b>	<b>5</b>

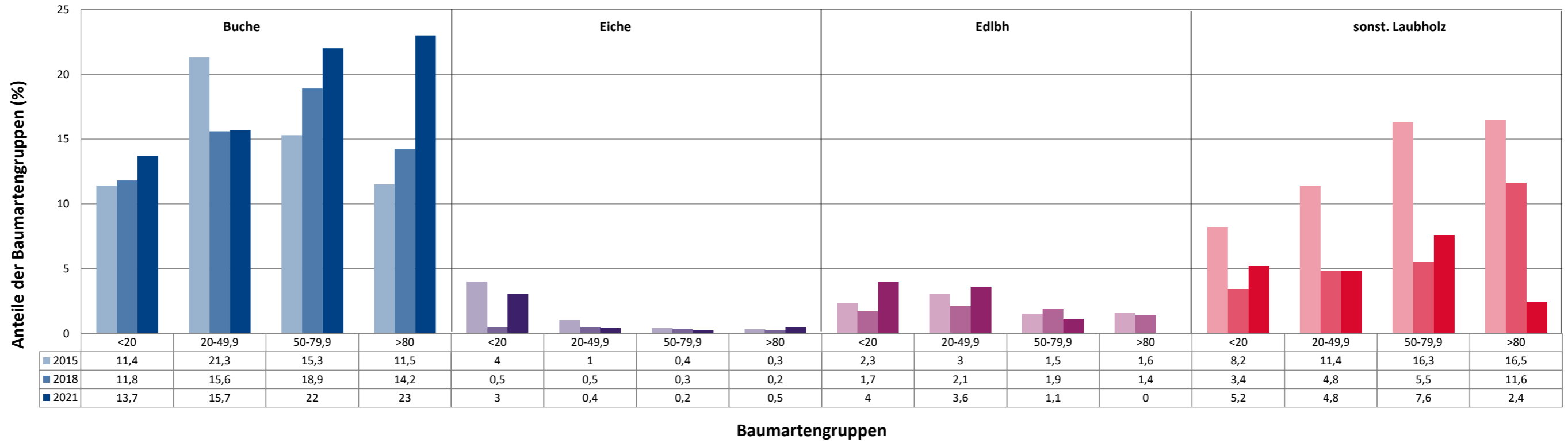
Verjüngungspflanzen über Verbisshöhe (Erhebung von Fegeschäden)

Baumartengruppe	Aufgenommene Pflanzen insgesamt		Pflanzen ohne Fegeschaden		Pflanzen mit Fegeschaden	
	Anzahl	Anteil (%)	Anzahl	Anteil (%)	Anzahl	Anteil (%)
Fichte	84	53,2	80	95,2	4	4,8
Tanne	4	2,5	4	100	0	0
Kiefer	10	6,3	8	80	2	20
Sonst. Nadelholz	2	1,3	1	50	1	50
<b>Nadelholz gesamt</b>	<b>100</b>	<b>63,3</b>	<b>93</b>	<b>93</b>	<b>7</b>	<b>7</b>
Buche	28	17,7	28	100	0	0
Eiche	0	0	0	0	0	0
Edellaubholz	2	1,3	2	100	0	0
Sonst. Laubholz	28	17,7	24	85,7	4	14,3
<b>Laubholz gesamt</b>	<b>58</b>	<b>36,7</b>	<b>54</b>	<b>93,1</b>	<b>4</b>	<b>6,9</b>
<b>Alle Baumarten</b>	<b>158</b>	<b>100</b>	<b>147</b>	<b>93</b>	<b>11</b>	<b>7</b>

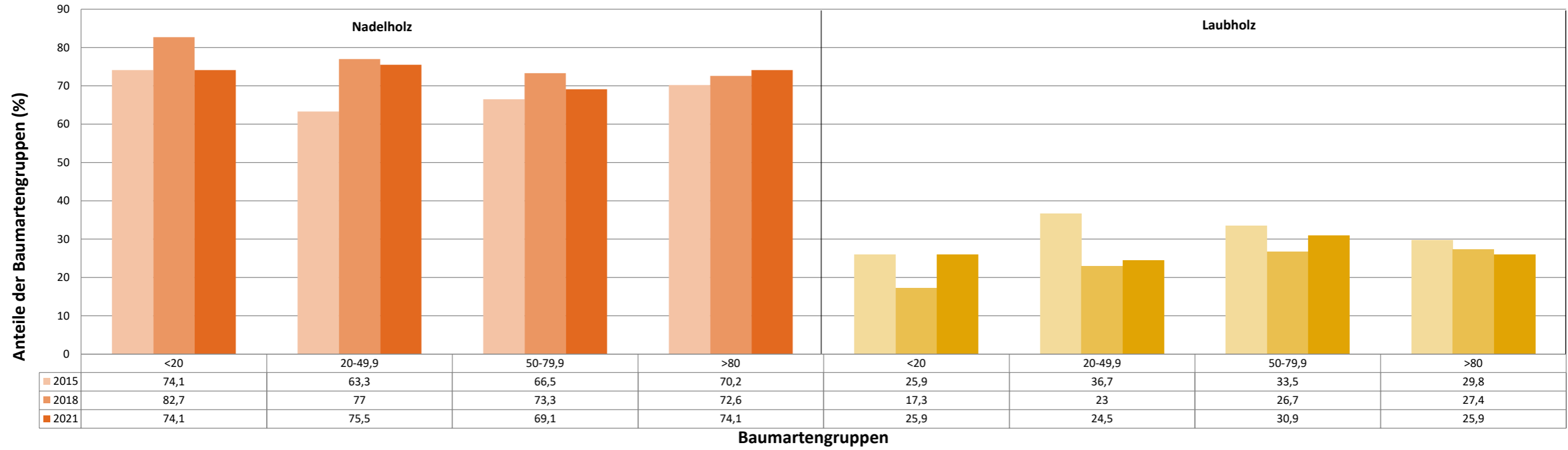
Anteile der Baumartengruppen in verschiedenen Höhenstufen für die Hegegemeinschaft 317 - Eschlkam (Landkreis Cham)



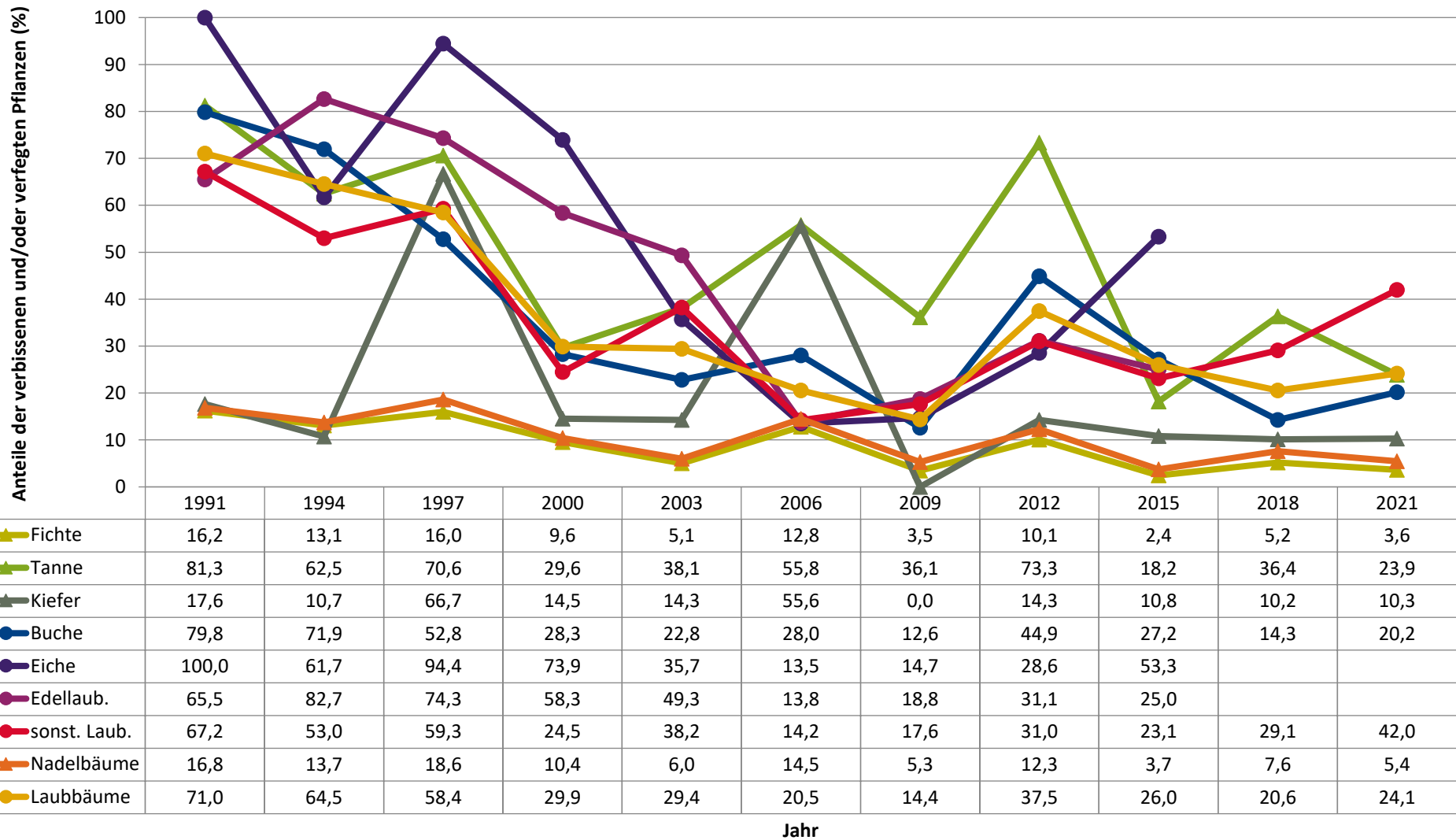
Anteile der Baumartengruppen in verschiedenen Höhenstufen für die Hegegemeinschaft 317 - Eschlkam (Landkreis Cham)



Anteile der Baumartengruppen in verschiedenen Höhenstufen für die Hegegemeinschaft 317 - Eschlkam (Landkreis Cham)

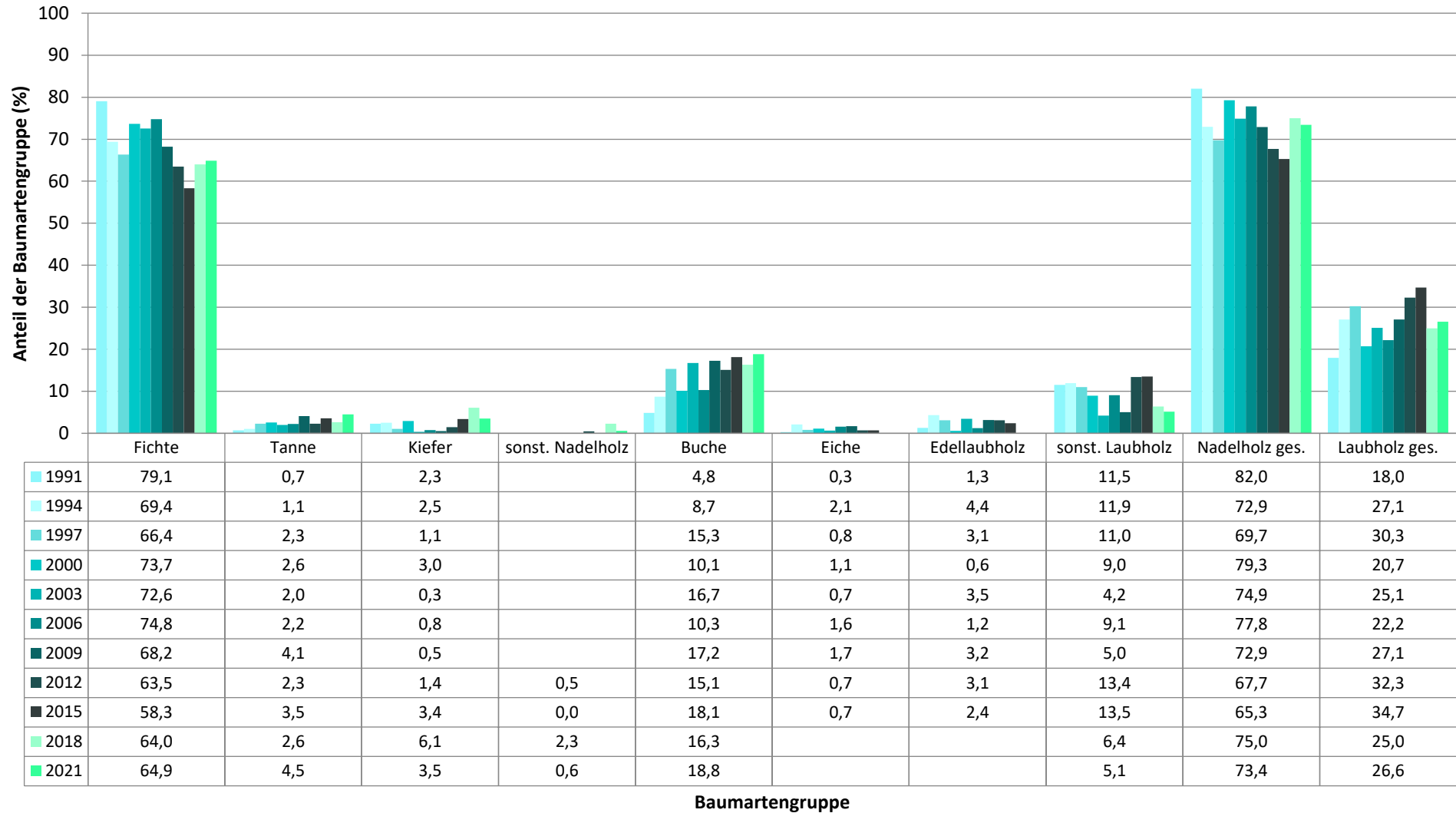


**Zeitreihe der Anteile der Pflanzen mit Verbiss und/oder Fegeschäden**  
**Höhenbereich: ab 20 Zentimeter bis zur maximalen Verbisshöhe**  
**Hegegemeinschaft 317 - Eschlkam (Landkreis Cham)**



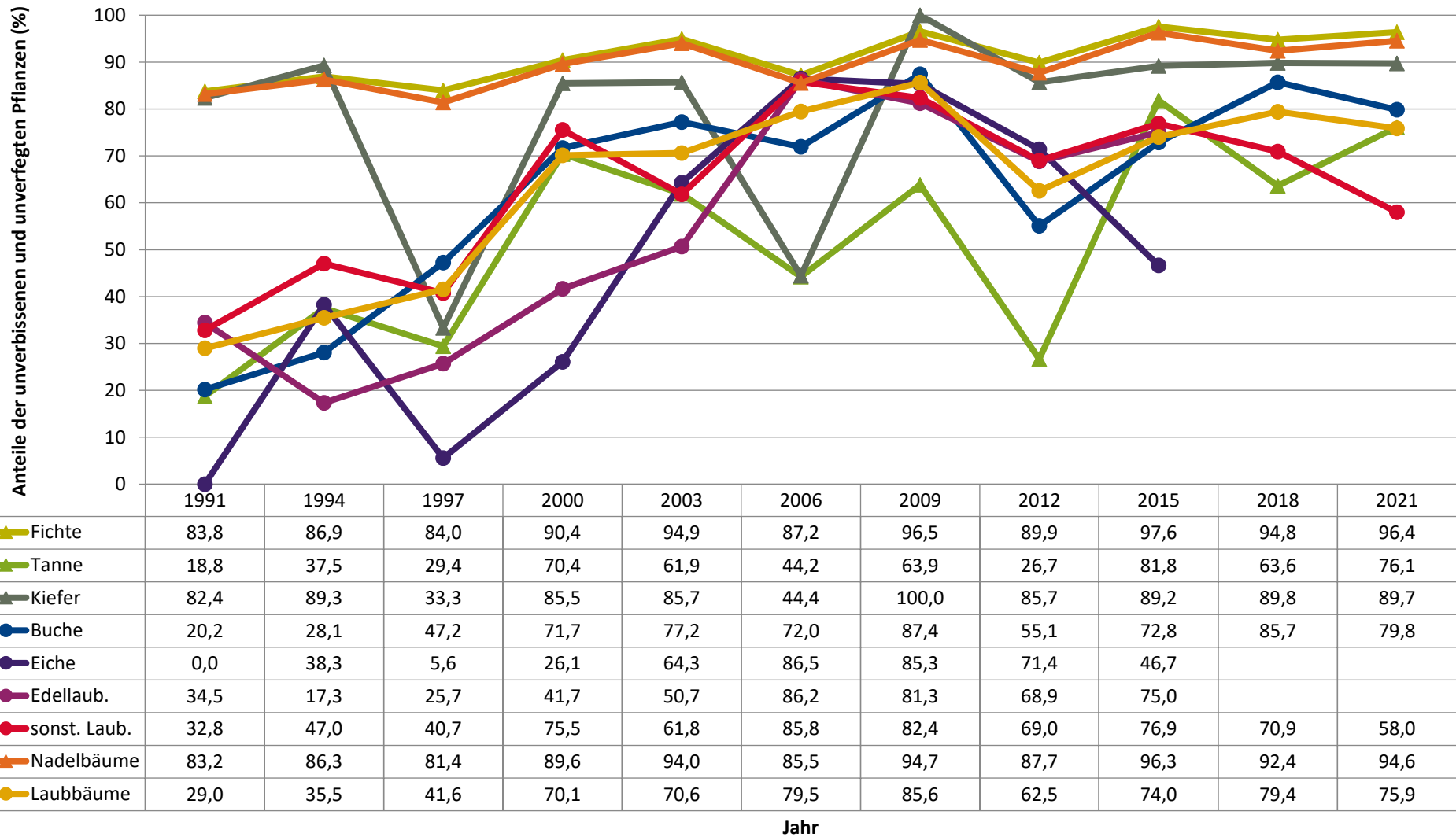
**Zeitreihe der Baumartenanteile der aufgenommenen Verjüngungspflanzen  
Höhenbereich: ab 20 Zentimeter Höhe bis zur maximalen Verbisshöhe  
Hegegemeinschaft 317 - Eschlkam (Landkreis Cham)**

2021

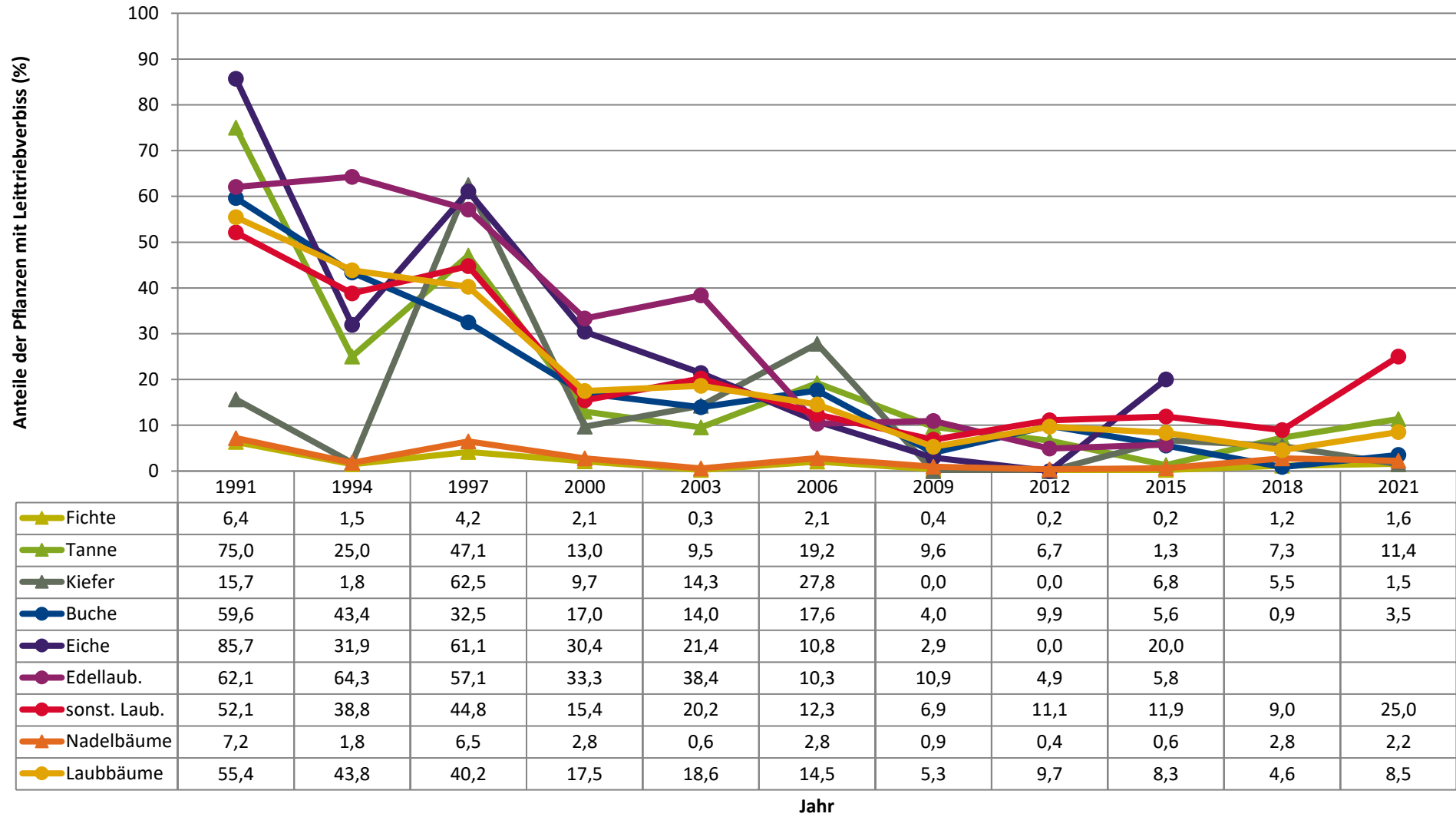


**Zeitreihe der Anteile der Pflanzen ohne Verbiss und ohne Fegeschäden  
Höhenbereich: ab 20 Zentimeter bis zur maximalen Verbisshöhe  
Hegegemeinschaft 317 - Eschlkam (Landkreis Cham)**

2021



**Zeitreihe der Anteile der Pflanzen mit Leittriebverbiss  
Höhenbereich: ab 20 Zentimeter bis zur maximalen Verbisshöhe  
Hegegemeinschaft 317 - Eschlkam (Landkreis Cham)**





**Anteile der Baumartengruppen in den verschiedenen Höhenstufen**  
**Verteilung der Pflanzen ab 20 Zentimeter bis zur maximalen Verbisshöhe auf drei Höhenstufen**  
**Hegegemeinschaft 317 - Eschlkam (Landkreis Cham)**

2021

Baumartengruppe	Aufgenommene Pflanzen insgesamt						Pflanzen ohne Verbiss und ohne Fegeschaden						Pflanzen mit Verbiss und/oder Fegeschaden					
	20 - 49,9 cm		50 - 79,9 cm		80 cm - max. Verbisshöhe		20 - 49,9 cm		50 - 79,9 cm		80 cm - max. Verbisshöhe		20 - 49,9 cm		50 - 79,9 cm		80 cm - max. Verbisshöhe	
	Anzahl	Anteil (%)	Anzahl	Anteil (%)	Anzahl	Anteil (%)	Anzahl	Anteil (%)	Anzahl	Anteil (%)	Anzahl	Anteil (%)	Anzahl	Anteil (%)	Anzahl	Anteil (%)	Anzahl	Anteil (%)
<b>Fichte</b>	676	64,8	340	63,3	249	67,3	659	97,5	323	95	237	95,2	17	2,5	17	5	12	4,8
<b>Tanne</b>	71	6,8	13	2,4	4	1,1	56	78,9	8	61,5	3	75	15	21,1	5	38,5	1	25
<b>Kiefer</b>	34	3,3	15	2,8	19	5,1	32	94,1	14	93,3	15	78,9	2	5,9	1	6,7	4	21,1
<b>Sonstiges Nadelholz</b>	6	0,6	3	0,6	2	0,5	5	83,3	0	0	2	100	1	16,7	3	100	0	0
<b>Nadelholz gesamt</b>	787	75,5	371	69,1	274	74,1	752	95,6	345	93	257	93,8	35	4,4	26	7	17	6,2
<b>Buche</b>	164	15,7	118	22	85	23	141	86	83	70,3	69	81,2	23	14	35	29,7	16	18,8
<b>Eiche</b>	4	0,4	1	0,2	2	0,5	3	75	1	100	2	100	1	25	0	0	0	0
<b>Edellaubholz</b>	38	3,6	6	1,1	0	0	33	86,8	3	50	0	0	5	13,2	3	50	0	0
<b>Sonstiges Laubholz</b>	50	4,8	41	7,6	9	2,4	30	60	24	58,5	4	44,4	20	40	17	41,5	5	55,6
<b>Laubholz gesamt</b>	256	24,5	166	30,9	96	25,9	207	80,9	111	66,9	75	78,1	49	19,1	55	33,1	21	21,9
<b>Alle Baumarten</b>	1043	100	537	100	370	100	959	91,9	456	84,9	332	89,7	84	8,1	81	15,1	38	10,3

Auswertung der Verjüngungsinventur 2021 für die Hegegemeinschaft 317 - Eschlkam (Landkreis Cham)

2021

Anzahl der erfassten Verjüngungsflächen: 30, davon ungeschützt: 26, teilweise geschützt: 0, vollständig geschützt: 4

Verjüngungspflanzen ab 20 Zentimeter Höhe bis zur maximalen Verbisshöhe

Baumartengruppe	Aufgenommene Pflanzen insgesamt		Pflanzen ohne Verbiss und ohne Fegeschaden		Pflanzen mit Verbiss und/oder Fegeschaden		Pflanzen mit Leittriebverbiss		Pflanzen mit Verbiss im oberen Drittel		Pflanzen mit Fegeschaden	
	Anzahl	Anteil (%)	Anzahl	Anteil (%)	Anzahl	Anteil (%)	Anzahl	Anteil (%)	Anzahl	Anteil (%)	Anzahl	Anteil (%)
Fichte	1265	64,9	1219	96,4	46	3,6	20	1,6	46	3,6	0	0
Tanne	88	4,5	67	76,1	21	23,9	10	11,4	21	23,9	0	0
Kiefer	68	3,5	61	89,7	7	10,3	1	1,5	6	8,8	1	1,5
Sonst. Nadelholz	11	0,6	7	63,6	4	36,4	1	9,1	1	9,1	3	27,3
<b>Nadelholz gesamt</b>	<b>1432</b>	<b>73,4</b>	<b>1354</b>	<b>94,6</b>	<b>78</b>	<b>5,4</b>	<b>32</b>	<b>2,2</b>	<b>74</b>	<b>5,2</b>	<b>4</b>	<b>0,3</b>
Buche	367	18,8	293	79,8	74	20,2	13	3,5	74	20,2	0	0
Eiche	7	0,4	6	85,7	1	14,3	1	14,3	1	14,3	0	0
Edellaubholz	44	2,3	36	81,8	8	18,2	5	11,4	8	18,2	0	0
Sonst. Laubholz	100	5,1	58	58	42	42	25	25	42	42	0	0
<b>Laubholz gesamt</b>	<b>518</b>	<b>26,6</b>	<b>393</b>	<b>75,9</b>	<b>125</b>	<b>24,1</b>	<b>44</b>	<b>8,5</b>	<b>125</b>	<b>24,1</b>	<b>0</b>	<b>0</b>
<b>Alle Baumarten</b>	<b>1950</b>	<b>100</b>	<b>1747</b>	<b>89,6</b>	<b>203</b>	<b>10,4</b>	<b>76</b>	<b>3,9</b>	<b>199</b>	<b>10,2</b>	<b>4</b>	<b>0,2</b>

Verjüngungspflanzen kleiner 20 Zentimeter Höhe

Baumartengruppe	Aufgenommene Pflanzen insgesamt		Pflanzen ohne Verbiss im oberen Drittel		Pflanzen mit Verbiss im oberen Drittel	
	Anzahl	Anteil (%)	Anzahl	Anteil (%)	Anzahl	Anteil (%)
Fichte	244	60,8	241	98,8	3	1,2
Tanne	45	11,2	42	93,3	3	6,7
Kiefer	7	1,7	7	100	0	0
Sonst. Nadelholz	1	0,2	1	100	0	0
<b>Nadelholz gesamt</b>	<b>297</b>	<b>74,1</b>	<b>291</b>	<b>98</b>	<b>6</b>	<b>2</b>
Buche	55	13,7	54	98,2	1	1,8
Eiche	12	3	10	83,3	2	16,7
Edellaubholz	16	4	16	100	0	0
Sonst. Laubholz	21	5,2	10	47,6	11	52,4
<b>Laubholz gesamt</b>	<b>104</b>	<b>25,9</b>	<b>90</b>	<b>86,5</b>	<b>14</b>	<b>13,5</b>
<b>Alle Baumarten</b>	<b>401</b>	<b>100</b>	<b>381</b>	<b>95</b>	<b>20</b>	<b>5</b>

Verjüngungspflanzen über Verbisshöhe (Erhebung von Fegeschäden)

Baumartengruppe	Aufgenommene Pflanzen insgesamt		Pflanzen ohne Fegeschaden		Pflanzen mit Fegeschaden	
	Anzahl	Anteil (%)	Anzahl	Anteil (%)	Anzahl	Anteil (%)
Fichte	84	53,2	80	95,2	4	4,8
Tanne	4	2,5	4	100	0	0
Kiefer	10	6,3	8	80	2	20
Sonst. Nadelholz	2	1,3	1	50	1	50
<b>Nadelholz gesamt</b>	<b>100</b>	<b>63,3</b>	<b>93</b>	<b>93</b>	<b>7</b>	<b>7</b>
Buche	28	17,7	28	100	0	0
Eiche	0	0	0	0	0	0
Edellaubholz	2	1,3	2	100	0	0
Sonst. Laubholz	28	17,7	24	85,7	4	14,3
<b>Laubholz gesamt</b>	<b>58</b>	<b>36,7</b>	<b>54</b>	<b>93,1</b>	<b>4</b>	<b>6,9</b>
<b>Alle Baumarten</b>	<b>158</b>	<b>100</b>	<b>147</b>	<b>93</b>	<b>11</b>	<b>7</b>